

COMPLESSO RESIDENZIALE IN CISLIANO - VIA WOJTYLA 3



PALAZZINA C CAPITOLATO E DESCRIZIONE LAVORI

S.G.T. 3 S.r.l.

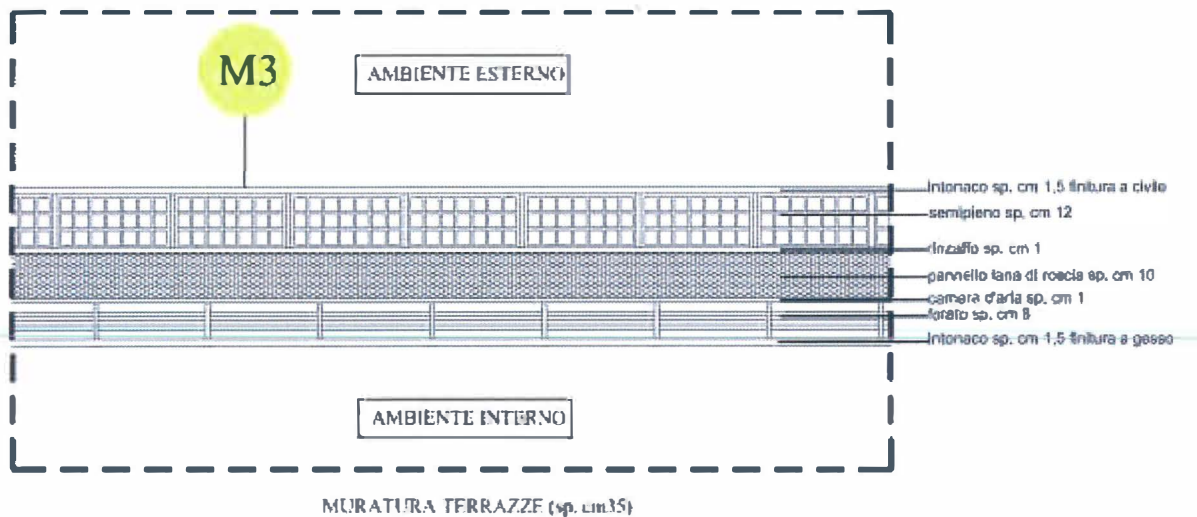
S.G.T. 3 s.r.l.

Complesso residenziale nel Comune di Cisliano (MI)
Via Karol Wojtyla 3

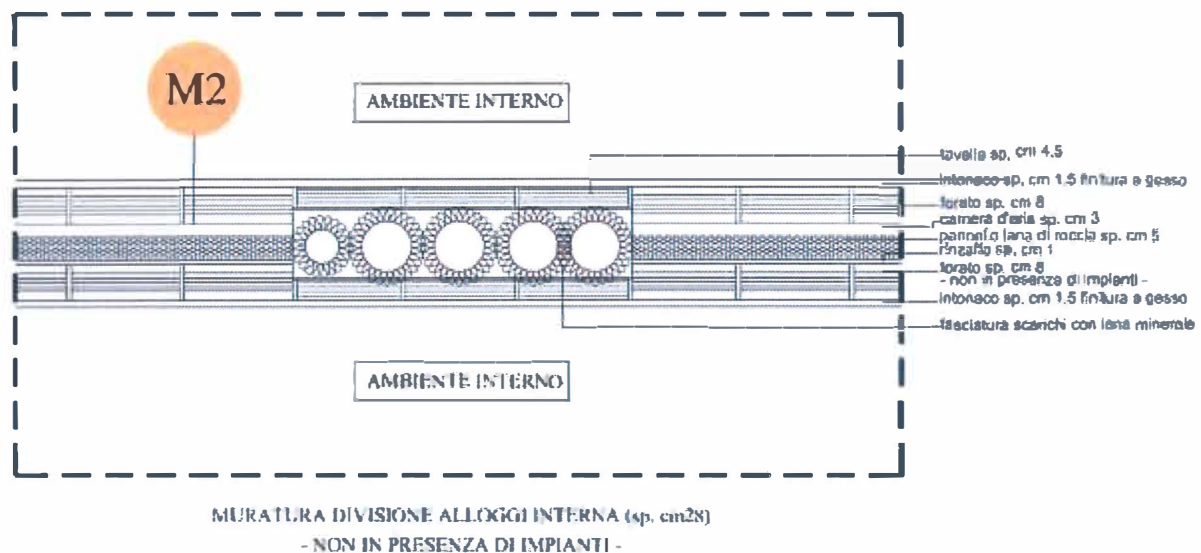
CAPITOLATO E DESCRIZIONE DEI LAVORI

1. STRUTTURA PORTANTE E TAMPONAMENTI

La costruzione è realizzata con struttura portante in cemento armato con muratura di tamponamento costituita doppio paramento in laterizio, quello



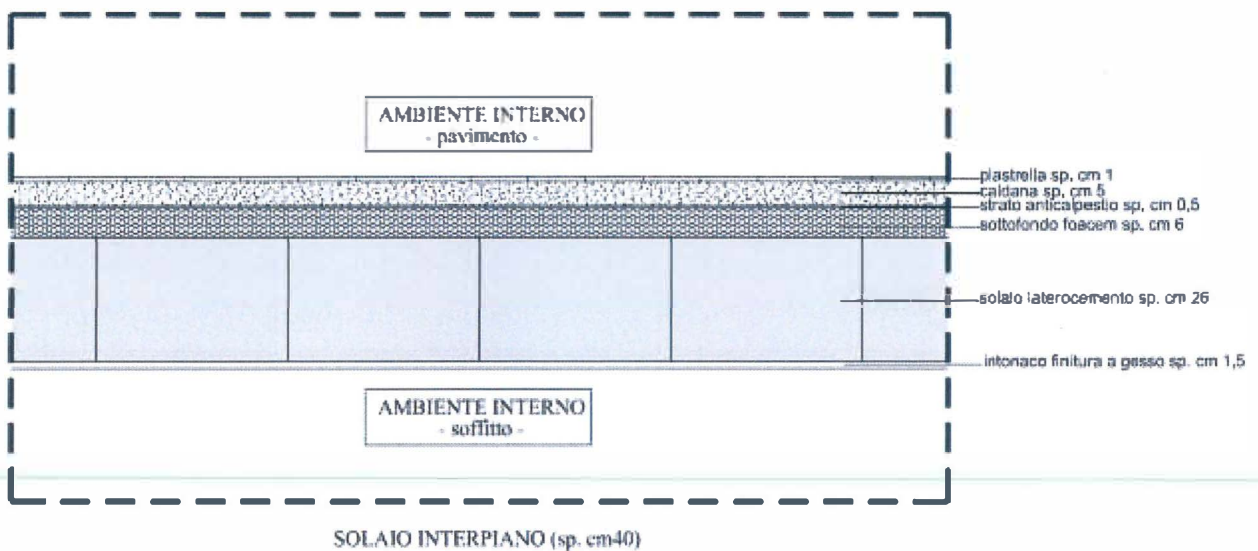
esterno sp. 12cm in laterizio semipieno e quello interno sp. 8cm in laterizio forato con isoante termo-acustico interno in lana di roccia di spessore pari a



10cm, con finitura esterna a civile tinteggiato. I tavolati sono in forati di laterizio intonacati con finitura a civile o a gesso. I divisori tra gli appartamenti sono del tipo a cassa vuota con doppio forato sp. 8cm e inerposto isolante termo acustico di spessore pari a 5cm.

2. SOLAI

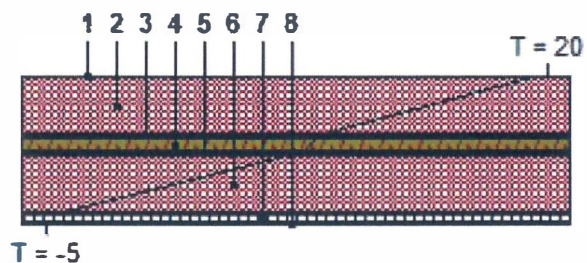
I solai sono del tipo in laterocemento, calcolati per un sovraccarico accidentale minimo di 200 kg/mq. oltre il peso proprio dei pavimenti e dei divisori, nel rispetto delle normative vigenti, come indicato nello schema allegato.



3. TETTO E COPERTURA

La struttura portante dei tetti a falda è realizzata in legno lamellare, con travi di colmo e terzere poggianti sulle strutture portanti e travetti anch'essi in legno lamellare. Il pacchetto di copertura è realizzato con perlinatura in legno, sovrastante isolante termico di spessore pari a 8cm in lana di roccia e copertura in tegole di laterizio simil coppo. All'intradosso viene previsto un ulteriore strato di isolamento in lana di roccia con placcaggio interno in cartongesso.

STRATIGRAFIA STRUTTURA



Le gronde esterne sono anch'esse in legno lamellare, con con perlinatura a vista trattate con impregnante antitarlo e antimuffa

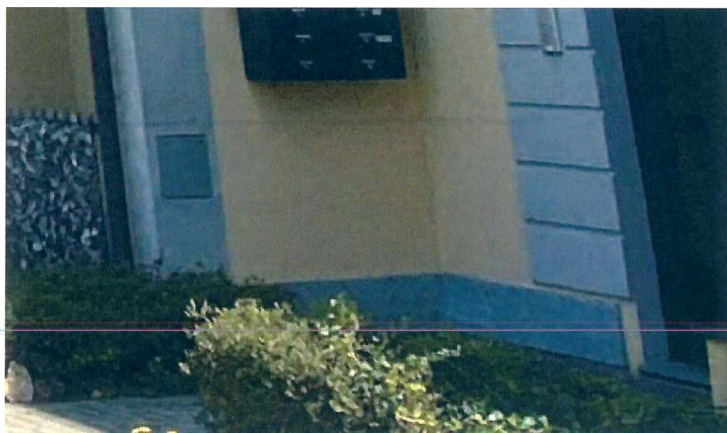
4. MATERIALI DI FACCIATA

Le facciate sono intonacate con finitura al civile e tinteggiate con prodotti a base di silicati in colori vari.

5. OPERE IN PIETRA NATURALE

Tutte le finestre saono dotate di davanzali in Serizzo di Antigorio lucidato di cm. 3 di spessore con gocciolatoio e dotate di contro davanzale in Serizzo di Antigorio lucidato di cm. 3 di spessore.

Le porte e le porte finestre saranno dotate di soglia in Serizzo di Antigorio lucidata di cm. 3 di spessore.



Lungo tutto il perimetro dell'edificio al piano terra è presente uno zoccolino in Serizzo di Antigorio levigato, di cm. 30 di altezza.

6. SERRAMENTI ESTERNI

I serramenti esterni per finestre e porte finestre saranno in legno, spessore pari a circa 60mm, con specchiature in vetrocamera

I serramenti sono dotati di tapparelle avvolgibili in PVC con azionamento manuale.



7. INTONACI INTERNI

Tutti i locali di abitazione (esclusi bagni e cucina) saranno intonacati con intonaco tipo pronto.

I bagni e la cucina saranno finiti con intonaco al civile, gli altri locali con finitura a gesso.

8. SCALE E PARTI COMUNI

Le scale comuni avranno finitura con pedate in serizzo lucidato spessore 3cm e alzate dello stesso materiale spessore 2cm. Lo zoccolino delle scale e dei pianerottoli sarà sempre in serizzo Antigorio lucidato spessore 1cm. Nella palazzina C è previsto un ascensore al servizio di ogni corpo scala.



9. PAVIMENTI

Tutti i locali abitabili, ingressi, disimpegno e cucina saranno pavimentati con piastrelle di ceramica monocottura o grès porcellanato, a scelta dell'acquirente con prezzo di listino di riferimento pari a 35€.

Bagni e ripostigli saranno pavimentati con piastrelle di monocottura o grès porcellanato a scelta dell'acquirente con prezzo di listino di riferimento pari a 35€.

Gli zoccolini di tutti i locali saranno in legno di ramino di cm. 8 di altezza.

10. RIVESTIMENTI INTERNI

Tutti i rivestimenti saranno realizzati con piastrelle di ceramica smaltata o monocottura o gres porcellanato a scelta dell'acquirente con prezzo di listino di riferimento pari a 35€.

In cucina verrà rivestita la parete attrezzata più i risvolti per un'altezza da quota 0,8 m a quota 1,6 m dal pavimento.

Nei bagni saranno rivestite tutte e quattro le pareti per un'altezza di mt. 2,00 dal pavimento.

11. PORTE

Le porte di 1° ingresso degli appartamenti saranno costituite da portoncini blindati con rivestimento in legno. Il portoncino sarà dotato di serratura di sicurezza.



Tutte le porte interne saranno di tipo tamburato senza specchiature e con pannelli in fibra di legno con finitura Noce modello AUDA - o bianca modello STRAUSS - rif. Codici leroy merlin 81264002 - 36103683 .



Le maniglie saranno con finitura cromo satinato del



modello ROSETTA o MILENA - rif. Codici leroy merlin 32566590 - 34406785.

12. IMPIANTO DI RISCALDAMENTO

Gli appartamenti sono dotati di impianto di riscaldamento centralizzato con caldaia a condensazione e contabilizzazione dei consumi energetici per ogni unità immobiliare.

I radiatori saranno del tipo in alluminio con scaldasalviette nei bagni.

13. IMPIANTO IDRO-SANITARIO

L' alloggio sarà munito di due reti per l'erogazione di acqua calda e fredda. L'alloggio sarà dotato dei seguenti apparecchi di utilizzo:

- **cucina:** solo attacchi per lavello e lavastoviglie, canna di esalazione vapori cottura;

- **primo bagno:** vasca in vetroresina o metalcristallo bianca da cm. 160/170x70 con rubinetteria esterna e tubo flessibile con doccetta o piatto doccia in fire-clay bianco con rubinetteria ad incasso e soffione fisso, lavabo in vetrochina bianco completo di colonna, bidet filomuro in vetrochina bianco, vaso filomuro in vetrochina bianco con cassetta acqua ad incasso;



- **altri bagni:** piatto doccia in fire-clay bianco con rubinetteria ad incasso e soffione fisso, lavabo in vetrochina bianco, bidet filomuro in vetrochina bianco, vaso filomuro in vetrochina bianco con cassetta acqua ad incasso, attacco e scarico per lavatrice; Tutta la rubinetteria sarà in acciaio cromato del tipo miscelatore monocomando con tappi di chiusura a salterello. Per i bagni verranno installati miscelatori tipo IDEAL STANDARD Mod. CERAPLAN



Gli apparecchi idrico sanitari saranno IDEAL STANDARD Mod. TESI filomuro

14. IMPIANTO ELETTRICO

L' alloggio avrà il relativo contatore di corrente posto in apposito alloggiamento da decidere secondo le richieste dell'ENEL.

Avrà inoltre un quadro di comando con due elettrovalvole a protezione, rispettivamente dei circuiti da 10A e da 16A. Tutti



gli apparecchi di comando saranno ad incasso con frutti marca Bticino Linea Living Light, con placca in pvc colore nero.

In particolare saranno installati:

- **ingresso:** n. 1 punto luce deviato con n. 2 deviatori, n. 1 presa da 10A, n. 1 presa da 16A;
- **soggiorno:** n. 1 punto luce a parete deviato con n. 2 deviatori, n. 1 presa luce comandata con n. 2 deviatori; n. 3 prese da 10A, n. 1 presa da 16A;
- **cucina:** n. 2 punti luce a parete interrotti con n. 2 interruttori, n. 3 prese da 10A, n. 3 prese da 16A;
- **camera matrimoniale:** n. 1 punto luce a parete interrotto con n. 1 interruttore, n. 1 presa luce comandata deviated con n. 2 deviatori, n. 2 prese da 10A, n. 1 presa da 16A;
- **bagni:** n. 2 punti luce interrotti con n. 2 interruttori, n. 1 presa da 10A, 1 pulsante a tirante per ronzatore per ogni vasca o doccia, n. 1 presa da 16A;
- **camere:** n. 1 punto luce a parete deviato con n. 2 deviatori, n. 2 prese da 10A, n. 1 presa da 16A;
- **disimpegni:** n. 1 o più punti luce a parete devianti con n. 2 deviatori, n. 1 presa da 10A, n. 1 presa da 16A, n. 1 luce di emergenza in presa;
- **balconi e terrazzi:** n. 1 punto luce interrotto a parete con n. 1 interruttore, n. 1 presa stagna da 10A;
- **cantinola:** n. 1 punto luce interrotto, n. 1 presa stagna da 10A;
- **autorimessa:** n. 1 punto luce interrotto, n. 1 presa stagna da 10A.

In ogni alloggio sarà inoltre prevista, per la lavatrice, un'apposita presa a norma di legge.

Verranno previsti n. 1 punto luce su ogni terrazzo/balcone.

15. IMPIANTO TELEFONICO

Verrà prevista la rete di tubi per conduttori telefonici con n. 2 prese telefoniche (nel soggiorno e nella camera matrimoniale).

16. IMPIANTO VIDEOCITOFONICO

Nell'alloggio sarà installato un apparecchio videocitofonico per la comunicazione con il quadro posto all'ingresso delle scale del condominio e con apertura elettrica del portone di ingresso comune.



17. IMPIANTO ANTENNA TV

L'impianto antenna TV sarà centralizzato e consentirà la ricezione dei programmi nazionali, quelli delle emittenti locali nonché dei programmi satellitari.

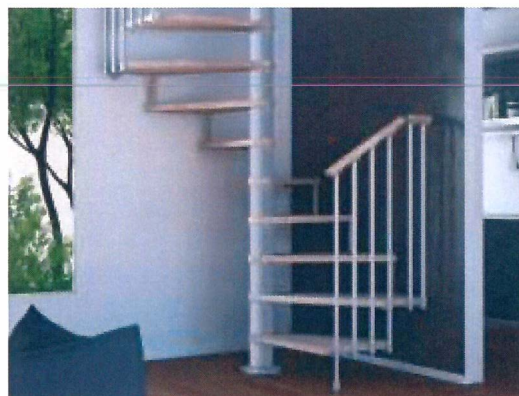
In ogni appartamento saranno previste prese TV nel soggiorno e nelle camere da letto.

18. LUCERNARI IN COPERTURA

I sottotetti recuperati verranno dotati di lucernari a comando manuale, con prestazioni rispondenti ai requisiti previsti dalla legge 10/91 e smi, in grado di garantire i necessari rapporti aeroilluminanti dei locali abitabili, coordinati con quelli già esistenti.

19. SCALA DI ACCESSO AI LOCALI NEL SOTTOTETTO

La scala di accesso ai sottotetti verrà realizzata in legno, della ditta RINTAL, modello TECLA DESIGNa, completa di tutte le parti quali, da realizzare secondo le indicazioni delle tavole di progetto e le indicazioni che verranno fornite dalla D.L., nel rispetto dei requisiti definiti dal regolamento locale di igiene.



La tipologia dei materiali potrà subire modifiche a insindacabile giudizio della Direzione Lavori purchè sia garantito almeno lo stesso livello prestazionale degli stessi.

SGT3 Srl