



LES NOUVELLES
2026

LA BELLEZZA DI SENTIRSI A CASA

CAPITOLATO



PREMESSA

Il presente documento ha la finalità di illustrare le caratteristiche qualitative principali dell'intervento di realizzazione di 17 appartamenti distribuiti in 4 ville all'interno di un'area verde, denominato "Les Nouvelles" sito a Cuneo, Viale degli Angeli, 69.

Il presente capitolato descrittivo delle opere potrà essere suscettibile di variazioni durante la fase di costruzione, sia per dimensioni che per caratteristiche, rispetto al progetto autorizzato.

I materiali indicati all'interno del documento descrivono le caratteristiche e la qualità prescelte dai progettisti.

Tali materiali potranno essere sostituiti da altri equivalenti, non sono pertanto da intendersi vincolanti né per il venditore, né per l'appaltatore i quali potranno effettuare scelte alternative e diverse anche in relazione alle prerogative riservate agli Enti preposti all'approvazione del progetto.

La Direzione Lavori, a sua insindacabile discrezionalità, potrà autorizzare varianti in corso d'opera che si rendessero necessarie per motivi di ordine tecnico, funzionale ed estetico, attualmente non prevedibili, avendo cura che le stesse non si ripercuotano sul valore economico delle unità immobiliari.

1. INTRODUZIONE

L'intervento consiste nella realizzazione di appartamenti all'interno di un ampio parco, un tempo pertinenza di Villa Sarah, storica dimora sita lungo il viale degli Angeli.

Il Progetto "Les Nouvelles" prevede la realizzazione di 17 unità abitative, distribuite in quattro ville, di cui 7 al piano terra con annesso giardino, 6 al piano primo, un duplex con ampi terrazzi e 3 attici con terrazzi panoramici. Gli edifici godranno, sui lati est e sud di una spettacolare vista sul parco fluviale e sulla circostante catena alpina.

Il disegno dei quattro edifici si differenzia tra lato rivolto verso strada/spazio pubblico e il fronte parco: il prospetto che affaccia su spazi pubblici si presenta più chiuso ed ermetico a protezione della privacy degli inquilini, mentre il fronte verso il parco si apre sul verde con ampie vetrate e profondi terrazzi.

Gli edifici si caratterizzano per l'elevata qualità degli involucri edilizi e dell'impiantistica dedicata a garantire un ottimo contenimento dei consumi energetici e comfort termico e acustico.

Le finiture di pregio interne, come quelle dei rivestimenti esterni, sono state progettate nei minimi dettagli per garantire qualità e minimizzare i costi di manutenzione degli edifici.

Il lotto d'intervento si trova lungo il suggestivo viale degli Angeli, un viale alberato molto panoramico e dal forte impatto visivo in tutte le stagioni. Il viale è stato da alcuni anni reso pedonale con accesso carraio consentito ai soli condomini al fine di rendere questa zona esclusiva silenziosa e priva di transito veicolare: una location vicina al centro città ma completamente immersa nel verde che rende l'intervento ancora più esclusivo. I quattro edifici affacciano a sud verso la Bisalta e il sottostante parco.

L'accesso carraio al complesso avviene dal Viale degli Angeli con due punti di ingresso: uno a monte riservato ai condomini il quale dà accesso diretto alla rampa di collegamento all'autorimessa, un secondo più a valle sarà riservato al solo accesso di emergenza per i mezzi di soccorso con viabilità a raso.

L'autorimessa si estende sotto i 4 edifici ed è costituita da 34 box auto e 17 cantine equamente distribuite tra le villette.

Una fascia di 6 m tra il controviale alberato e gli edifici sarà destinata a parcheggi esterni a servizio dei condomini e ospiti.

Gli accessi pedonali dall'esterno sono due e dei camminamenti interni collegheranno tra loro gli edifici.

L'intervento è stato progettato cercando di dare valore all'interazione tra edifici e il verde circostante, tutti i piani terra avranno dei giardini privati di ampie dimensioni mentre, ai piani superiori, i terrazzi a sbalzo chiusi da parapetti vetrati aggettano sul verde e le montagne circostanti.

L'intervento prevede un linguaggio architettonico contemporaneo: sul lato in vista da Viale Angeli le facciate saranno più chiuse e rivestite in gres

porcellanato effetto pietra a formati variabili, al fine di dare movimento alla facciata, alternate ad alcune porzioni di muratura/parapetti rivestiti con gres porcellanato effetto legno.

Sul lato prospiciente il parco fluviale prevarranno ampie vetrate che permetteranno di alleggerire l'impatto dei fabbricati, riflettendo il paesaggio antistante, intervallate a porzione di muratura rivestite in simil legno.

2. EDIFICI

2.1 LA STRUTTURA

Le quattro ville hanno struttura a telaio in cemento armato gettato in opera, mentre le murature di tamponamento esterne, a stratigrafia mista dello spessore totale di 42 cm, permettono elevata efficienza termica e comfort acustico attraverso un sistema di isolamento in lana di roccia sia interno che esterno.

Tra i diversi appartamenti e tra gli appartamenti e il vano scala, i tamponamenti sono a stratigrafia mista, di spessore totale 36 cm, con interposto isolamento in lana di roccia per garantire confort termico ed acustico.

Le strutture dei garage interrati sono del tipo in cemento armato faccia a vista gettato in opera, le murature divisorie dei box e delle cantine sono invece realizzati con blocchetti in calcestruzzo faccia a vista.

Il solaio di copertura degli interrati è realizzato in predalles completato dalla stratigrafia esterna differenziata a seconda dell'utilizzo.

2.2 LA COPERTURA

Il progetto prevede diverse tipologie di copertura:

- Le coperture piane a terrazza sono realizzate mediante un solaio in latero cemento con strati di isolamento diversificati che definiscono un adeguato comfort termo-igrometrico sia nella stagione estiva che in quella invernale, e finitura superiore in piastrelle di gres porcellanato di dimensioni 60x60 cm. Analoghe prestazioni sono garantite dalle coperture a falda, ove la finitura superiore è in lastre metalliche graffate di colore grigio scuro tipo "prefaz" mentre la struttura portante sarà in latero cemento

con sovrastante strato isolate e guaina impermeabilizzante. Tutte le gronde saranno incassate nella copertura, realizzate metallo pre-verniciato e i pluviali saranno incassati nella muratura o, laddove non possibile per esigenza di corretto convogliamento delle acque, il pluviali saranno in acciaio inox.

- A raso sulla copertura verranno installati pannelli fotovoltaici a servizio del condominio a soddisfacimento del minimo di legge.
- Completano il disegno della copertura dei pergolati posti sia sul lato viale Angeli che verso il parco. Le pergole saranno in struttura metallica senza copertura. La struttura è a travetti metallici idonei per un'eventuale installazione di tende da sole da parte dell'acquirente.

2.3 LE FACCIATE

I prospetti delle quattro villette sono totalmente rivestiti in lastre in gres porcellanato effetto pietra o legno dal formato variabile, come da disegno dei progettisti, fissate con appositi grappini e collanti specifici alla lastra cementizia sottostante.

2.4 I SERRAMENTI

Tutti gli infissi esterni sono in alluminio con triplo vetro camera e trattamento basso emissivo, con trasmittanza termica inferiore a 1,3W/m²k.

I serramenti degli appartamenti sono tutti dotati di frangisole esterni motorizzati a lamelle regolabili fissati con profili nascosti, ed è stato predisposto il sistema di contatti per l'impianto antintrusione. I portoncini di ingresso degli appartamenti sono di tipo blindato, marca Bertolotto, modello

Compact3, rivestimento interno CL Laccato Bianco Opaco, rivestimento esterno CL Laccato RAL 7030. Maniglia interna tipo Dada Cromo Satinata e maniglione esterno modello Asso Cromo Satinato

da 800 mm, cilindro singolo europeo con chiavi in confezione sigillata.

Protezione antintrusione Classe 3 secondo normativa europea ENV1627.

3. SPAZI COMUNI

3.1 IL VERDE ED IL SISTEMA SPAZI APERTI

L'accesso al complesso avviene da Viale degli Angeli: una zona di parcheggio per gli ospiti è prevista all'esterno del lotto, nelle prossimità dell'ingresso, mentre i parcheggi pertinenziali trovano collocazione nel garage interrato accessibile tramite la rampa carraia il cui accesso è su Viale degli Angeli. L'accesso alla rampa, di proprietà comune al lotto limitrofo, avviene attraverso un cancello elettrificato.

Un ulteriore accesso carraio è presente sull'estremità opposta del lotto per permettere l'ingresso dei soli mezzi si soccorso alle Ville 5 e 6. Diversamente l'accesso dall'esterno sarà solo pedonale. La distribuzione degli accessi carrai è stata progettata per minimizzare l'abbattimento degli alberi esistenti del viale.

Le quattro Ville saranno immerse nel verde e gli appartamenti a piano terra saranno tutti dotati di ampi giardini di proprietà.

3.2 LE PAVIMENTAZIONI ESTERNE

Le pavimentazioni delle aree comuni carrabili sono realizzate in calcestruzzo mentre quelli pedonali in masselli autobloccanti effetto pietra; le rampe di accesso alle autorimesse saranno invece realizzate con pavimentazione in cemento finito al quarzo con rigatura antiscivolo e apposite canalette grigliate per lo scolo delle acque meteoriche.

Il progettista e la Direzione Lavori si riservano di effettuare eventuali modifiche estetiche che ritenessero necessarie.

3.3 L'ILLUMINAZIONE

Il sistema d'illuminazione degli spazi esterni è studiato per mimetizzarsi nell'architettura e nel verde, sarà realizzato con segna passo posizionati sui muretti di recinzione e faretti immersi nel verde, al fine di permettere l'attraversamento dei percorsi carrabili e pedonali in sicurezza.

È prevista l'illuminazione degli ingressi pedonali esterni e alle ville mediante corpi illuminanti

incassati nelle pensiline soprastanti con altezza di circa 2.5 m.

3.4 I PARCHEGGI

I parcheggi privati si sviluppano a piano interrato e sono accessibili dal Viale degli Angeli con rampa carraia a doppio senso di marcia.

Ogni edificio avrà, in corrispondenza del rispettivo vano scala, le autorimesse dedicate alle unità immobiliari soprastanti.

I 34 box auto avranno dimensioni variabili al fine di avere box singoli o doppi.

I portoni dei garages sono del tipo basculante, motorizzati in metallo verniciato di bianco.

Ogni box auto sarà dotato di presa di corrente la quale è collegata al contatore condominiale.

Le prese all'interno dei box sono progettate per avere una limitazione di assorbimento di 1kW. In questo modo si impedisce di posizionare all'interno dei box apparecchi energivori.

Ogni box è dotato di sola predisposizione per l'installazione di colonnina elettrica a ricarica lenta. Nel caso in cui l'acquirente decidesse di dotarsi di colonnina di ricarica, rimane a suo carico la fornitura e la posa del dispositivo di ricarica (3,7kW o 7,4kW), il collegamento elettrico dello stesso al contatore e la richiesta del contatore dedicato il tutto da realizzare conformemente alla normativa vigente.

E' possibile per l'acquirente scegliere di far realizzare tale extra all'impresa esecutrice durante la realizzazione del complesso.

3.5 LE RECINZIONI

La recinzione verso Viale degli Angeli sarà realizzata in metallo su muro in cemento con copertina in pietra o in cemento levigato effetto pietra, come da disegni esecutivi e a insindacabile scelta del Progettista e della Direzione Lavori, mentre il perimetro delle unità interne dotate di giardino, sarà definito con muretto in cemento e sovrapposta rete metallica rigida.

Le cassette della posta verranno incassate nella parte verticale della pensilina d'accesso pedonale posta lungo il viale alberato. Il disegno delle recinzioni e delle cassette sono a discrezione del progettista e della Direzione Lavori che potranno apportare le modifiche che ritenessero necessarie ad una migliore integrazione delle opere.

3.6 L'IRRIGAZIONE

Il complesso residenziale è dotato di una vasca interrata per la raccolta delle acque meteoriche e lo smaltimento oltre il muro di contenimento a valle del lotto. A discrezione del futuro condominio, tale vasca potrà essere riutilizzata per l'irrigazione del giardino comune

condominiale per il quale è stato predisposto il collegamento con la vasca interrata.

Nei giardini di pertinenza dei singoli appartamenti e nelle terrazze sarà predisposto un punto acqua di servizio per eventuali successivi impianti di irrigazione eseguiti a cura dell'acquirente.

3.7 LA VIDEOSORVEGLIANZA

Gli accessi al complesso saranno controllati mediante un sistema di videosorveglianza tramite telecamere lungo Viale degli Angeli.

Sono previste due telecamere a controllo dell'intero fronte su Viale degli Angeli.

Onere del futuro condominio l'avviamento ed eventuale contratto con sistema di sorveglianza esterno.

4. IMPIANTI

4.1 L'IMPIANTO TERMICO

Le quattro ville sono dotate, ciascuna, di centrale termica centralizzata al servizio dei singoli appartamenti per i servizi di riscaldamento, produzione acqua calda sanitaria e deumidificazione estiva.

L'impianto termico di ogni appartamento è del tipo a pavimento radiante con uno scaldasalviette elettrico nei bagni, che integrerà il fabbisogno nel periodo di punta del riscaldamento invernale. A meno dei bagni, ogni ambiente sarà dotato di sonde di temperatura e umidità per il controllo della temperatura e dell'umidità.

Nel periodo invernale, per le Ville 2, 3 e 6 la produzione dei fluidi caldi per riscaldamento e acqua calda sanitaria è affidata al teleriscaldamento mentre, nel periodo estivo, l'acqua refrigerata per l'alimentazione del pavimento radiante e del deumidificatore è garantita da una pompa di calore aria - acqua ad alta efficienza.

Dati i consumi esigui della Villa n. 5, questa è dotata di pompa di calore aria-acqua che garantisce i fabbisogni del riscaldamento in fase invernale e del raffrescamento in fase estiva.

Dal momento che l'impianto termico è di tipo centralizzato, sono previsti contatori di calore diretti per la contabilizzazione dei consumi energetici e contaltri per l'acqua calda sanitaria. In ogni singolo alloggio è stato previsto un

impianto autonomo di ventilazione meccanica controllata facente capo a un recuperatore di calore abbinato a un deumidificatore per l'utilizzo estivo.

4.2 LA PRODUZIONE DI ACQUA CALDA SANITARIA

Per le Ville n. 2, 3 e 6 la produzione dell'acqua calda sanitaria sarà garantita dallo stesso scambiatore di calore che provvede al fabbisogno del riscaldamento (allaccio al teleriscaldamento cittadino).

Per la Villa n. 5 l'acqua calda sanitaria è invece garantita da uno scaldacqua in pompa di calore.

Nella centrale termica di ogni Villa sarà presente un accumulo inerziale opportunamente dimensionato e coibentato, che sarà mantenuto alla temperatura idonea per l'immediato utilizzo, onde evitare accidentali scottature, senza l'ausilio di miscelatore termostatico.

I cicli anti-legionella saranno attuabili attraverso il metodo dello shock termico. L'acqua fredda di alimentazione sarà filtrata e trattata contro la formazione di calcare.

4.3 L'IMPIANTO DI DEUMIDIFICAZIONE ESTIVA

Attraverso l'impianto di ventilazione meccanica controllata e il sistema a pavimento radiante sarà possibile godere del servizio di deumidificazione estiva. L'aria deumidificata dal deumidificatore (autonomo) sarà immessa in ambiente tramite

le bocchette di mandata microforate. Contestualmente il pavimento alimentato con acqua a +15-16°C fornirà un ulteriore apporto alla deumidificazione. Il controllo dell'umidità e della temperatura avverrà tramite sonde che agiranno sulle testine elettrotermiche del pavimento radiante (esclusi i bagni).

4.4 L'IMPIANTO ELETTRICO

a) Parti comuni:

L'impianto elettrico generale preleva corrente da un punto di consegna di energia in bassa tensione ubicato in un vano tecnico dedicato ai "contatori Enel" nei pressi della rampa di accesso all'autorimessa per servire tutte le utenze comuni, quali, cancelli di accesso, illuminazione aree verdi, garages interrati, impianto di irrigazione, etc. Inoltre, ognuna delle quattro palazzine è dotata di proprio punto di consegna indipendente, sempre in bassa tensione, per l'alimentazione delle utenze specifiche per ogni edificio, come ad esempio l'alimentazione della pompa di calore, del quadro di gestione del teleriscaldamento, dell'impianto videocitofonico dell'impianto TV SAT, e del sistema "multiservizi" per la distribuzione del segnale internet all'interno degli edifici a partire dalla fibra ottica. Ogni palazzina sarà comunque realizzata in modo indipendente dalle altre.

L'illuminazione delle parti comuni, come i percorsi pedonali e i viali carrabili, sarà affidata a corpi illuminanti dotati di sensore crepuscolare.

I corpi illuminanti saranno completi di lampade a basso consumo energetico tipo LED.

La tipologia del modello e la disposizione dei corpi illuminanti saranno a scelta della Direzione Lavori in accordo all'aspetto architettonico dell'edificio e in funzione delle normative vigenti.

b) Appartamenti:

Ogni abitazione sarà dotata di impianto elettrico secondo la normativa vigente CEI 64-8 con un quadro elettrico generale con interruttore salvavita a protezione di cinque linee elettriche distinte: una per gli elettrodomestici e le prese da 16 A; una per le luci, le prese da 10 A, la TV, ecc.; una per l'impianto di climatizzazione; una per il piano cottura ad induzione e una per il sistema antifurto. Nel quadro elettrico verrà installato uno scaricatore di sovratensione.

Le prese, gli interruttori e le placche a vista saranno della serie "LIVING NOW" di bTicino disponibili nei colori: bianco, sabbia o nero.

L'acquirente potrà, inoltre, modificarne la disposizione in accordo con la direzione lavori e nel rispetto delle tempistiche e delle norme di legge vigenti.

Eventuali richieste supplementari saranno da quantificare.

La configurazione standard prevista dal capitolato prevede l'installazione con cablaggio tradizionale che, con l'aggiunta delle funzioni Smart connesse al Wi-Fi di casa renderà controllabili con la App HOME+CONTROL le seguenti funzioni: illuminazione, frangisole serramenti, prese connesse, scenari, controllo consumi, termoregolazione, controllo carichi.

L'acquirente potrà preventivamente scegliere la versione con cablaggio a bus, la quale permetterà, attraverso l'apposita App MyHOME-Up da comandi Touch, dal proprio smartphone, oltre a quelle indicate precedentemente, le seguenti funzioni (extra rispetto al capitolato): antifurto, video-citofonia, diffusione sonora NUVO, eventuale integrazione con terze parti.

Per tutte le soluzioni proposte i limiti installativi e funzionali sono da intendersi quelli dichiarati da catalogo della bTicino.

4.5 L'IMPIANTO DATI E TELEFONO

L'impianto trasmissione dati sarà indipendente dalle altre reti, all'interno di ogni palazzina, arriverà la linea dati in fibra ottica. La connessione dati sarà in fibra ottica del tipo FTTH, che prevede linea in fibra ottica fino alla cabina di distribuzione e collegamento in fibra ottica dalla cabina ai singoli edifici.

L'ultimo tratto - dal quadro multiservizi di ogni palazzina fino al singolo appartamento - è previsto in rame con conduttore tipo ethernet - Cat. 6.

4.7 L'IMPIANTO ANTINTRUSIONE

Gli appartamenti sono dotati di sola predisposizione dell'impianto antintrusione che potrà essere realizzato con contatti magnetici sui serramenti.

I sensori potranno comunicare con una centralina di controllo che potrà essere installata nei pressi del quadro elettrico principale e collegata con allarme sonoro sia interno che esterno all'appartamento, e con apposita applicazione su smartphone per il monitoraggio da remoto.

Ogni singolo acquirente potrà scegliere la tipologia di sistema antintrusione senza vincoli dettati dagli altri impianti e potrà valutare se far installare tale sistema come extra durante la realizzazione dei lavori o successivamente.

4.8 L'IMPIANTO VIDEOCITOFONICO

È prevista la realizzazione di un impianto videocitofonico che permette a ciascuna unità immobiliare di poter comandare le varie aperture previste quali cancelli carrabili e portoncini pedonali.

4.9 L'IMPIANTO TV/SAT

L'impianto previsto si struttura in modo autonomo

per ogni palazzina, la quale sarà dotata sia di impianto TV DTT che SAT: ogni edificio sarà dotato quadro "multiservizi" predisposto per la distribuzione anche di tali segnali in tutti gli alloggi, come previsto dalla normativa vigente.

4.10 L'IMPIANTO ASCENSORE

Le quattro ville sono dotate di impianto ascensore elettrico a fune, a servizio delle unità abitative afferenti, con capacità massima di 6 persone e portata di 380 kg, con singola chiamata in cabina ed ai piani. Le finiture dell'ascensore saranno scelte a discrezione del progettista e della Direzione Lavori affinché siano coerenti con l'estetica delle Ville.

5. CARATTERISTICHE E FINITURE DEGLI APPARTAMENTI

5.1 LE PARETI

Le partizioni interne agli appartamenti sono in laterizio o cartongesso a doppia lastra su struttura metallica; le pareti a divisione di due diverse unità prevedono una parete in laterizio isolata su entrambi i lati con uno strato di isolante termico acustico in lana di roccia. Tutte le pareti sono rifinite con lastre di cartongesso rasate. Le pitture interne sono traspiranti a base acqua a tinta neutra, salvo richiesta di personalizzazione da parte dell'acquirente da concordarsi preventivamente con l'impresa.

5.2 I RIVESTIMENTI INTERNI

Tutte le superfici saranno pavimentate e rivestite secondo il sottostante schema, e precisamente: Autorimesse, cantine, vani tecnici, saranno pavimentati mediante la formazione di un battuto liscio in calcestruzzo, con griglia elettrosaldata e fibra di quarzo, colore grigio. Lo strato superficiale sarà trattato con polvere di quarzo e sarà liscio meccanicamente. Saranno previsti gli opportuni giunti di dilatazione dimensionale. Saranno garantiti i livelli di deflusso delle acque che saranno raccolte in una apposita rete con caditoie e tubazioni in materiale plastico, come da progetto degli impianti tecnologici. Androni scale e vano scala, pavimentati con lastre in gres porcellanato, colore a scelta della D.L. Appartamenti - Saranno pavimentati in legno e materiale ceramico (per i bagni).

È previsto il rivestimento dei bagni sino ad un'altezza di cm. 240. Per i colori e i sistemi di posa si rimanda alla tipologia di pavimentazione e rivestimenti scelti dal progettista. Gli zoccolini battiscopa sono previsti in legno laccato in colore bianco.

Se in accordo con le tempistiche di realizzazione degli alloggi, gli acquirenti potranno scegliere le finiture presso lo showroom d'appoggio. Al momento della scelta, il fornitore mostrerà all'acquirente i prodotti compresi a capitolato. Nel caso in cui tali prodotti non siano disponibili, per motivazioni non imputabili al Costruttore, il progettista e la Direzione Lavori sceglieranno, a loro discrezione, dei modelli alternativi da proporre di pari caratteristiche tecniche ed estetiche.

Sono sempre a discrezione della Direzione Lavori e del progettista eventuali modifiche del materiale indicato con un altro equivalente.

I pavimenti di tutto l'appartamento, a meno dei bagni, sono previsti in doghe di legno di rovere, posto in opera a correre, a giunti aderenti, per allineamenti ortogonali. Marca Italiana Parquet, modello Logica, selezione Glam, colore L001. Dimensioni della dogha: larghezza 130mm, spessore 10mm, lunghezze 1092 mm. Finitura spazzolata, bisellato.

Saranno possibili varianti extra capitolato da concordare e preventivare.

Il rivestimento a pavimento dei bagni è previsto in

lastre di gres porcellanato, dimensioni cm 60 x 120 cm, spessore 9mm, piastrelle di prima scelta con superficie naturale antiscivolo, marca Ceramiche Caesar modello Join. Colori e schema di posa come da indicazioni del progettista.

Saranno possibili varianti extra capitolato da concordare e preventivare.

Il rivestimento a parete dei bagni, ad altezza 240 cm, è previsto in piastrelle di gres porcellanato, dimensioni 60 x 120 cm, spessore 9 mm, marca Ceramiche Caesar modello Join. Colori e schema di posa come da indicazioni del progettista.

Saranno possibili varianti extra capitolato da concordare e preventivare.

Il battiscopa degli appartamenti sarà in legno, marca San Giuseppe, dimensioni 50x12mm, lunghezza dei listelli 240cm. Colore laccato bianco RAL 9016 o a scelta della Direzione Lavori.

5.3 SANITARI e ARREDO BAGNO

Per quanto concerne i complementi dei bagni saranno forniti sanitari, miscelatori, lavabo, bidet, doccia, piatto doccia e vasca. Sarà possibile effettuare varianti extra capitolato le quali saranno da concordare e preventivare.

Di seguito il dettaglio dei vari elementi:

Lavello singolo in ceramica, da appoggio, marca Art Ceram, modello Quadro, dimensioni 65 x 48 cm, colore bianco lucido (codice QUL003).

Sifone lavabo tipo Geberit, finitura cromo. Miscelatore da lavabo monocomando con piletta da appoggio, marca Ritmonio, modello TIP, finitura cromata lucida (codice PR38AA101).

Vaso sospeso e bidet sospeso in ceramica, senza brida, colore bianco, finitura lucida, marca Art Ceram modello A16 (codice ASV003 e ASB001). Miscelatore bidet monocomando marca Ritmonio, modello TIP, finitura cromata lucida (codice PR38BA101).

Placca di comando water marca Geberit, modello Sigma 20 square, colore bianco.

Piatto doccia marca Acquabella, modello Alma Slate, dimensioni 100 x 80 cm o come da progetto, effetto a rilievo antiscivolo, colore bianco, finitura opaca.

Soffione doccia da parete, ultraslim, orientabile in acciaio inox, anticalcare a getto fisso, quadrato,

dimensioni 30x30cm (codice 75S016), finitura cromata lucida.

Miscelatore per doccia da parete, monocomando (codice incasso E0BA0153, codice parte esterna PR38GC101). Comprensivo di doccetta, presa acqua con supporto e flessibile lunghezza 1,50 m (codice 72J021), finitura cromata lucida.

Radiatore elettrico da bagno, da parete. In acciaio al carbonio, colore bianco lucido.

Saranno possibili varianti extra capitolato da concordare e preventivare.

5.4 LE PORTE INTERNE

Porte a battente filo muro, marca Bertolotto, modello Reversa TKS CL. Anta in finitura laccata opaca, colore bianco, dimensioni standard come da progetto. Ferramenta costituita da n° 3 cerniere a scomparsa, registrabile su 3 assi (finitura cromo satinato). Serratura magnetica con scrocco in teflon. Maniglia per porta a battente modello Dada, finitura cromo satinato.

Apertura ad anta secondo progetto esecutivo.

Porte scorrevoli marca Bertolotto, modello CL, telaio KSKT. Anta in finitura laccata opaca, colore bianco, dimensioni standard come da progetto. Nottolino modello L/O Kuader finitura cromo satinato.

Saranno possibili varianti extra capitolato di tipologia, dimensioni, colori e finiture da concordare e preventiva.

5.5 LE TERRAZZE

Gli appartamenti dei piani rialzati sono dotati di ampie terrazze esterne. La pavimentazione delle terrazze è in piastrelle di gres porcellanato da esterno (R11), marca Ceramiche Caesar, modello Portraits Comblanchien, dimensioni 60x60cm, spessore 20mm. Il sistema di posa sarà del tipo galleggiante su piedini regolabili. Le terrazze prevedono corpi illuminanti incassati nel controsoffitto esterno che sarà in lastre cementizie intonacate e verniciate con colore a scelta del progettista.

Per ogni appartamento è prevista una presa e un punto acqua esterno, con chiusura dall'interno, solitamente posizionato nel terrazzo di maggiori dimensioni.

PAVIMENTI zona living e notte



Pavimentazione in rovere, di alta qualità



Prodotto: Italiana Parquet, Logica, selezione Glam

Colore: L001 - finitura spazzolata, bisellato

Dimensioni: larghezza 130mm, spessore 10mm, lunghezza 1092mm

Prodotto: San Giuseppe

Colore: legno laccato bianco RAL 9016

Dimensioni: 50x12mm, lunghezza dei listelli 240cm

PAVIMENTI E RIVESTIMENTI zona bagno



Pavimentazione in gres porcellanato dal look contemporaneo



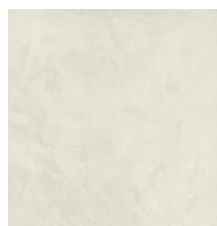
MOCHA



GINGER



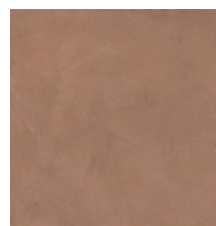
CHIMNEY



MOON



VERVE



SPICE

Prodotto: Ceramiche Caesar, join

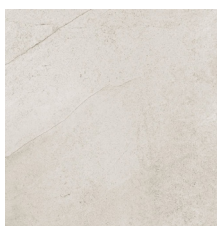
Colore: mohca, ginger, chimney, moon, verve, spice

Dimensioni: 60x120cm, spessore 9mm

PAVIMENTI esterni



Pavimentazione in gres porcellanato



Prodotto: Ceramiche Caesar, Portraits

Colore: comblanchien

Dimensioni: 60x60cm, spessore 20mm

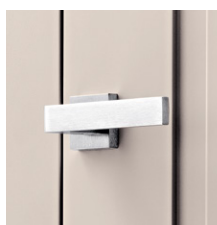
PORTE INTERNE



Semplici, belle e funzionali



Prodotto: Bertolotto, CL, telaio TKS, Reversa
Colore: bianco, laccato opaco
Dimensioni: standard
Maniglia: Bertolotto, Dada - cromo satinato



Prodotto: Bertolotto, CL, telaio KSKT
Colore: bianco, laccato opaco
Dimensioni: standard
Maniglia: Bertolotto, L/O Kuader - cromo satinato





Linee pulite ed essenziali



LAVABO DA APPOGGIO

Prodotto: Art Ceram - Quadro (cod. QUL003)

Colore: bianco lucido

Dimensioni: 65x48 cm



VASO SOSPESO

Prodotto: Art Ceram - A16 (cod. ASV003)

Colore: bianco lucido



BIDET SOSPESO

Prodotto: Art Ceram - A16 (cod. ASB001)



PIATTO DOCCIA

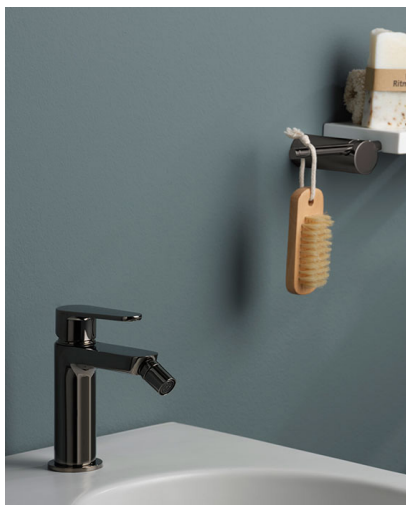
Prodotto: Acquabella, Alma Slate

Colore: bianco finitura opaca

Effetto a rilievo antiscivolo



Design contemporaneo



MISCELATORE DA APPOGGIO MONOCOMANDO

Lavabo

Prodotto: Ritmonio - Tip (cod. PR38AA101)

Colore: cromo lucido

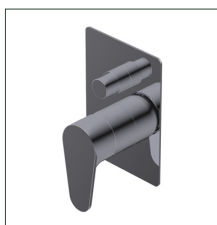


MISCELATORE MONOCOMANDO

Bidet

Prodotto: Ritmonio - Tip (cod. PR38BA101)

Colore: cromo lucido

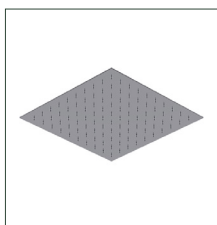


MISCELATORE DA PARETE MONOCOMANDO

Doccia

Prodotto: Ritmonio - Tip (cod. PR38GC101)

Colore: cromo lucido



SOFFIONE 30X30 CM

Doccia

Prodotto: Ritmonio - Tip (cod. 75S016)

Colore: cromo lucido



DOCCEtta

Doccia

Prodotto: Ritmonio - Tip (cod. 72J021)

Colore: cromo lucido

Con flessibile di lunghezza 1,50m



Technical partner



Partner commerciale



Powered by

