

M A V 158
ABITARE
TRIESTE

BOOK CAPITOLATO

INDICE

01

P.09
Il progetto

02

P.13
Capitolato delle finiture

2.1 Pavimenti	P.15
2.2 Rivestimenti	P.24
2.3 Rubinetteria	P.29
2.4 Sanitari	P.33
2.5 Piatto doccia	P.36
2.6 Scaldasalviette	P.37
2.7 Porte interne	P.38
2.8 Maniglie	P.39
2.9 Porte esterne	P.40
2.10 Serramenti	P.41

03

P.45
Capitolato delle opere

3.1 Descrizione delle opere	P.46
3.2 Parti comuni	P.48
3.3 Descrizione delle opere interne	P.51
3.4 Impianto di riscaldamento	P.52
3.5 Impianto di raffrescamento	P.52
3.6 Impianto a gas	P.52
3.7 Impianto idrosanitario	P.54
3.8 Impianto elettrico	P.54





Premessa

Il presente documento ha la finalità di mostrare le caratteristiche principali dell'intervento di ristrutturazione in oggetto. Il capitolato descrittivo delle opere potrà essere comunque suscettibile di variazioni nella fase di realizzazione, sia per dimensioni che per caratteristiche, rispetto al progetto presentato ed approvato. Le macro lavorazioni vengono descritte al successivo paragrafo. I marchi delle aziende fornitrici segnalati nel presente capitolato sono citati in quanto descrivono le caratteristiche dei materiali prescelti ma potranno subire variazioni. La Direzione Lavori, potrà provvedere a varianti in corso d'opera. In fase di realizzazione, l'impresa di costruzione e la Direzione Lavori si riservano, nell'eventualità, di apportare alla presente descrizione e ai disegni di progetto quelle varianti che si possano rendere necessarie per motivi di carattere tecnico, funzionale, estetico o collegati alle procedure urbanistico-edilizie, senza che tali modifiche vadano ad inficiare sul valore economico delle singole unità immobiliari. Tutti gli interventi e le relative varianti saranno approvati preventivamente dalla Direzione Lavori. Le lavorazioni di seguito elencate, vengono meglio descritte e quantificate nel computo metrico estimativo allegato al presente.

IL PROGETTO

La semplicità di sentirsi a casa

In **via del Molino a Vento 158** troverai tutto ciò che serve per vivere bene ogni giorno: scuole, negozi, spazi verdi e collegamenti rapidi con il centro. Un **quartiere dinamico** ma a misura di famiglia, dove **qualità abitativa** e **servizi** si incontrano per offrirti il giusto modo di **abitare Trieste**.

ALI' PARQUETS | Woodi

Woodi è la collezione di pavimenti in multistrato sviluppata da **ALI**, una delle prime società di diritto sammarinese, fondata nel 1941 e da sempre leader nella produzione di **parquet di alta qualità**. Woodi interpreta il gusto contemporaneo, con doghe di legni pregiati, trattati con le finiture più attuali per creare ambienti pieni di fascino e stile. Stabilimento ed uffici si trovano nella Repubblica di San Marino, un territorio fortemente integrato con i distretti industriali delle regioni limitrofe, specializzati nella lavorazione del legno.

2.1 Pavimenti in legno

ZONA GIORNO / NOTTE



GEB

Essenza: Rovere
Dimensione: 180x19x1,4 cm
Lavorazione: Spazzolato bisellato
Finitura: Olio UV
Posa: A correre



ANTICA MASSERIA

Essenza: Rovere
Dimensione: 180x19x1,4 cm
Lavorazione: Spazzolato bisellato
Finitura: Olio UV
Posa: A correre



ANTICO CASALE

Essenza: Rovere
Dimensione: 180x19x1,4 cm
Lavorazione: Spazzolato bisellato
Finitura: Olio UV
Posa: A correre





Un polo industriale dinamico e di riferimento nella ceramica di qualità, simbolo del **made in Italy** nel mondo e player globale del settore.

Cooperativa Ceramica d'Imola è presente sul mercato con tre marchi commerciali distinti **Imola, LaFaenza e Leonardo**.

150 anni di bellezza, creatività e qualità eccellente, Prodotti in grado di interpretare sempre i bisogni del mercato; unici perché frutto di un'autentica passione per la ceramica.

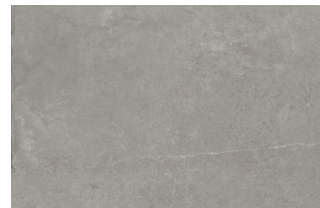
2.1 Pavimenti in ceramica

BAGNI



CAMARGUE

Collezione: **Stoncrete**
Tipologia: Gres Porcellanato
Dimensione: 120x60 cm / 60x60 cm



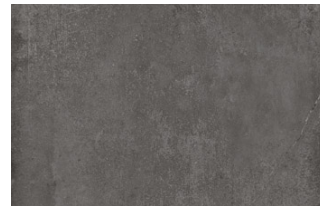
ARGENTO

Collezione: **Stoncrete**
Tipologia: Gres Porcellanato
Dimensione: 120x60 cm / 60x60 cm



GRIGIO

Collezione: **Stoncrete**
Tipologia: Gres Porcellanato
Dimensione: 120x60 cm / 60x60 cm



GRIGIO SCURO

Collezione: **Stoncrete**
Tipologia: Gres Porcellanato
Dimensione: 120x60 cm / 60x60 cm

**Il formato 60x60 cm è previsto nei bagni di dimensioni ridotte.*





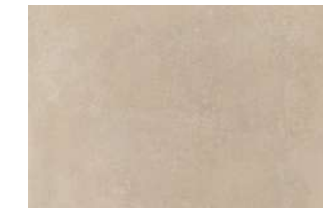
2.1 Pavimenti in ceramica

BAGNI



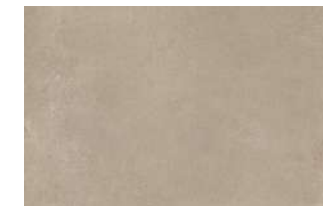
ALMOND

Collezione: **Crew Umami**
Tipologia: Gres Porcellanato
Dimensione: 120x60 cm / 60x60cm



BEIGE

Collezione: **Crew Umami**
Tipologia: Gres Porcellanato
Dimensione: 120x60 cm / 60x60cm



TORTORA

Collezione: **Crew Umami**
Tipologia: Gres Porcellanato
Dimensione: 120x60 cm / 60x60cm

**Il formato 60x60 cm è previsto nei bagni di dimensioni ridotte.*

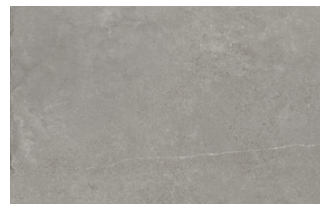
2.2 Rivestimenti

BAGNI



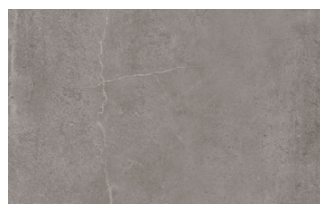
CAMARGUE

Collezione: **Stoncrete**
 Tipologia: Gres Porcellanato
 Dimensione: 120x60 cm / 60x60 cm
 Rivestimento doccia: h 240 cm
 Rivestimento bagno: h 120 cm



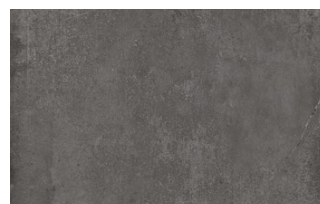
ARGENTO

Collezione: **Stoncrete**
 Tipologia: Gres Porcellanato
 Dimensione: 120x60 cm / 60x60 cm
 Rivestimento doccia: h 240 cm
 Rivestimento bagno: h 120 cm



GRIGIO

Collezione: **Stoncrete**
 Tipologia: Gres Porcellanato
 Dimensione: 120x60 cm / 60x60 cm
 Rivestimento doccia: h 240 cm
 Rivestimento bagno: h 120 cm



GRIGIO SCURO

Collezione: **Stoncrete**
 Tipologia: Gres Porcellanato
 Dimensione: 120x60 cm / 60x60 cm
 Rivestimento doccia: h 240 cm
 Rivestimento bagno: h 120 cm

**Il formato 60x60 cm è previsto nei bagni di dimensioni ridotte.*





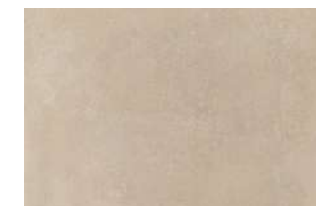
2.2 Rivestimenti

BAGNI



ALMOND

Collezione: **Crew Umami**
Tipologia: Gres Porcellanato
Dimensione: 120x60 cm / 60x60 cm
Rivestimento doccia: h 240 cm
Rivestimento bagno: h 120 cm



BEIGE

Collezione: **Crew Umami**
Tipologia: Gres Porcellanato
Dimensione: 120x60 cm / 60x60 cm
Rivestimento doccia: h 240 cm
Rivestimento bagno: h 120 cm



TORTORA

Collezione: **Crew Umami**
Tipologia: Gres Porcellanato
Dimensione: 120x60 cm / 60x60 cm
Rivestimento doccia: h 240 cm
Rivestimento bagno: h 120 cm

**Il formato 60x60 cm è previsto nei bagni di dimensioni ridotte.*



GROHE

Grohe è un brand leader a livello globale nelle soluzioni complete per il bagno e sistemi per la cucina. Dal 2014 è parte del portafoglio dei marchi di LIXIL, produttore di sistemi pionieristici nei settori idrico e residenziale. Fedele al payoff "Pure Freude an Wasser" (il puro piacere dell'acqua), ogni prodotto è espressione dei valori del brand: ***tecnologia, qualità, design e sostenibilità.***

2.3 Rubinetteria

BAGNO



MISCELATORE LAVABO

Collezione: **Cubeo**
Colore: Cromo



MISCELATORE BIDET

Collezione: **Cubeo**
Colore: Cromo



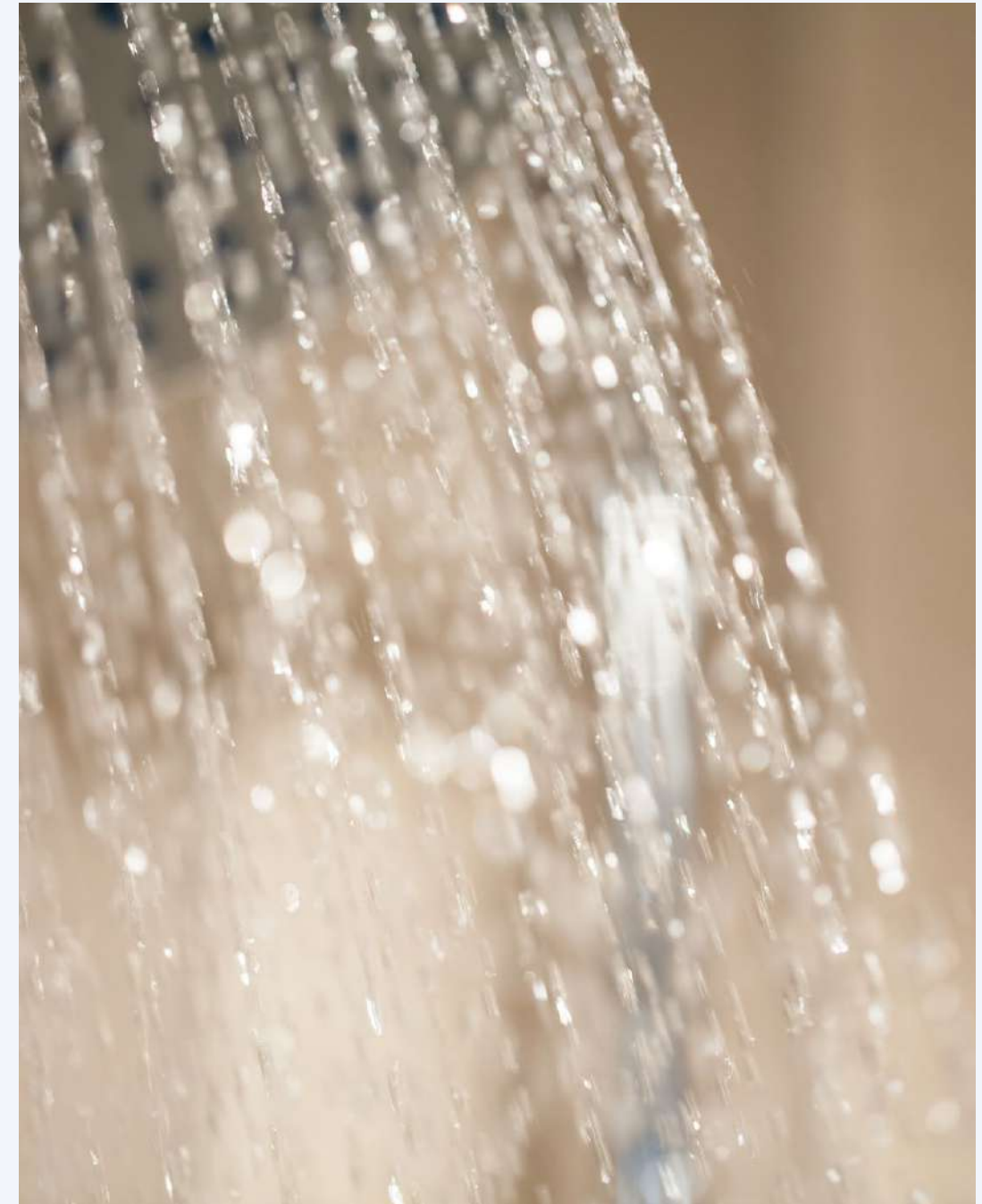
SET DOCCIA

Collezione: **Cubeo - Tempesta 250**
Colore: Cromo



PLACCA DI COMANDO

Collezione: **Skate Air**
Colore: Cromo





CATALANO

Tutti i prodotti **Catalano** sono 100% made in Italy.

Catalano è sinonimo di innovazione, qualità e design, è leader nel settore ceramica per l'arredo bagno. Fondata nel 1967 a Fabrica di Roma, è un'azienda italiana di solida cultura industriale, che ha saputo coniugare tecnologia e automazione con il sapere artigianale coltivato sul territorio da generazioni.

2.4 Sanitari

BAGNO



VASO WC A TERRA

Collezione: **Italy**
Colore: Bianco lucido



BIDET A TERRA

Collezione: **Italy**
Colore: Bianco lucido

Rivestimento antibatterico Cataglaze+ con ioni d'argento e di titanio, sistema di scarico Silentech.



2.5 Piatto doccia

BAGNO

Quare Design nasce nel 2014 con l'obiettivo di trasformare il concetto di bagno con soluzioni di alta gamma. Specializzata in piatti doccia, pannelli murali e lavabi, Quare si distingue per il suo materiale innovativo ed esclusivo: Quarex, sviluppato per offrire design, resistenza e stile in ogni progetto.

QUARE



PIATTO DOCCIA

Collezione: **Relief Plus**



2.6 Scaldasalviette

BAGNO

Lazzarini è un'azienda operante a livello internazionale specializzata nella progettazione, sviluppo e commercializzazione di scaldasalviette e radiatori d'arredo. Eccellenza del design "Made in Italy"; offre un prodotto altamente performante e curato in ogni dettaglio.

lazzarini



SCALDASALVIETTE

Collezione: **Cortina Evo**

Scaldasalviette elettrico in acciaio con collettori laterali a forma di "D" 40x30 mm e tubo dritto tondo orizzontale diametro 22 mm saldobrasato. Tre mensole tonde. Il termostato è incorporato. Collegamento alla presa di corrente tramite spina schuko e cavo lungo circa 1 m.



2.7 Porte interne

GD Dorigo è una delle principali realtà industriali italiane. Ha saputo evolvere l'eccellente maestria artigiana in processi di industrializzazione avanzati per la produzione di porte interne in legno ed in laminato e di porte tecniche per il comparto dell'edilizia professionale (ospedali, alberghi, scuole e uffici).



PORTE INTERNE

Collezione: **Pegaso**
 Tipologia: Porta in laminato



Finitura: Quarzo I4

Bianco materico con
 venatura orizzontale



2.8 Maniglie

Luigi Bigoloni fonda la **Manital** nel 1990 a Vobarno, in provincia di Brescia, territorio tra i maggiori poli europei del settore siderurgico e dall'antico sapere artigianale. Bigoloni costruisce le basi della filosofia aziendale: passione per il design, attenzione per i dettagli e ricerca all'innovazione.

MANITAL



MANIGLIE INTERNE

Collezione: **Techna**



Finitura: Cromo satinato

2.9 Porte blindate

Fondata nel 2002 dalla mente lungimirante di Dario Vaccari con il supporto tecnico di Maurizio Castignoli, **Alias** è oggi leader di mercato in tema di sicurezza coniugata al design come produttori di porte blindate. L'azienda ha ridefinito i confini del suo settore, lanciando sul mercato prodotti innovativi.



PORTE BLINDATE

Collezione: **Magma 60**

Omologata taglia fuoco EI2-90 secondo la norma EN 1634-1;
Trasmittanza termica 1,60 W/m²K; Abbattimento acustico Rw: 40 dB



2.10 Serramenti

Schüco è leader di mercato per sistemi in alluminio di finestre, porte e facciate di alta qualità. Milioni di prodotti Schüco vengono utilizzati in tutto il mondo e soddisfano i più elevati requisiti di design, comfort, sicurezza ed efficienza energetica.



FINESTRE

Modello: **AWS 75.SI+**

Per profondità costruttiva di 75 mm, sistema Schüco AWS. Modello testato da EPEA Hamburg e certificato Silver in conformità con l'ultimo standard C2C dell'American Cradle to Cradle Innovation Institute.





3.1 Descrizione delle opere

Lo stato attuale è rappresentato da un edificio principale sviluppato su quattro piani fuori terra, con prospetto principale distaccato dalla via del Molino a Vento ed altri modesti fabbricati da due piani edificati in continuità sul prospetto postico dell'edificio principale, i quali si presentano in precarie condizioni con porzioni pericolanti o già collassate.

L'intero edificato consta di circa 6.600,00 metri cubi.

L'area di intervento comprende inoltre una zona verde di circa 3.500,00 metri quadrati oltre alla superficie edificata.

Il progetto prevede la quasi totale demolizione dei fabbricati, il recupero della porzione residua e la costruzione di un nuovo edificio di otto piani di cui uno parzialmente interrato per complessivi 13.400,00 metri cubi ovvero 6.200,00 metri quadri coperti, suddivisi in 59 alloggi, parti comuni, posti auto in autorimessa ed una zona esterna destinata a verde privato e a posti auto condominiali.

Il progetto preliminare delle opere strutturali intende la costruzione di una struttura intelaiata composta da pilastri e solaio bidirezionale. Al centro della struttura è presente il nucleo scala e vano ascensore doppio, realizzato in pilastri e setti portanti in calcestruzzo armato. Le strutture di collegamento sono realizzate tramite soletta rampante in calcestruzzo armato. Gli elementi in elevazione si sviluppano con continuità dal piano delle fondazioni fino al piano della copertura.

I solai di piano saranno realizzati nella tipologia "a fungo" ovvero con lastre tralicciate con orditura bidirezionale intervallate da elementi di alleggerimento e completato da ferri aggiuntivi e getto in opera di calcestruzzo.

Tutte le strutture certificate REI60.

Gli alloggi centrali dell'ultimo piano sono caratterizzati da un soppalco realizzato in strutture portanti in acciaio e legno.

La copertura realizzata in corrispondenza delle residenze sarà in legno. Le falde saranno rivestite in lamiera;

Sulla copertura del vano scale/ascensore è previsto un tetto verde. Le fondazioni, in conformità al terreno del sito di costruzione, sono di tipo profondo realizzate tramite pali fino all'innesco con il terreno performante.

Le murature esterne dell'edificio saranno in laterizio con cappotto termico esterno in lana minerale conforme alla normativa prevenzione incendi VVFF e contropareti isolate interne.

Per le parti comuni è prevista l'installazione di un doppio ascensore, pavimenti piastrellati, vano scale in pietra naturale e pittura murale lavabile. Gli alloggi avranno composizioni diversificate, dal bilocale con angolo cottura e servizi, al trilocale con cucina e doppi servizi.

Tutti gli alloggi saranno dotati di terrazzo abitabile.

E' prevista la realizzazione di parapetti poggianti e rivestimenti in facciata in WPC posti su intelaiatura metallica.

La finitura delle superfici è fondamentale in ogni profilo, con un tocco sofisticato e un valore distintivo.

Progettate per offrire la massima durabilità e un'estetica impeccabile, queste finiture si adattano a qualsiasi ambiente, dai progetti architettonici di tendenza ai design più caldi e naturali. I rivestimenti sono realizzati con materiali riciclati ed ecologici che riducono l'impatto ambientale.

ALTRI INTERVENTI RIGUARDANO:

- Realizzazione di una cabina Elettrica a servizio del condominio;
- Rifacimento completo della rete fognaria;
- Area giochi esterna;
- Nuovi allacci utenze telecom;
- Ridefinizione dell'area di accesso al fabbricato, degli ingressi carrabili e pedonale dell'edificio;
- Rifacimento completo dei giardini e delle parti comuni.

3.2 Parti comuni

Negli atri e corridoi comuni è prevista la fornitura e posa in opera del rivestimento a pavimento ceramico formato 60x60 cm o 60x120 cm con colore e tono in continuità estetica con gli altri elementi.

Le superfici comuni orizzontali e verticali verranno tinteggiate con pittura lavabile sulle pareti e traspirante sui soffitti. I rivestimenti delle scale sono previsti in marmo pietra di Aurisina levigata con trattamento superficiale antiscivolo le ringhiere ed i corrimano sono previsti in metallo verniciato a barre verticali

Saranno inoltre installati due ascensori di premiata marca con portata 480 kg ciascuno.

Finitura porta di cabina Lamiera verniciata P63 - Bianco Cachemire o similare, materiale soglia di cabina profilo in acciaio piegato con copertura in alluminio, con portale standard.

Manovra collettiva in discesa: tutte le chiamate dai piani e dalla cabina vengono memorizzate; durante la salita l'impianto serve tutte le chiamate di cabina fino all'arrivo al piano più alto, dopodiché durante la discesa la cabina serve tutte le chiamate in discesa di cabina e di piano registrate. Duplex: manovra che, in funzione della direzione di marcia e della posizione delle cabine, assegna in modo "intelligente" le chiamate dai piani ai due impianti, in modo da minimizzare il tempo di attesa ai piani.

L'area parcheggio, le corsie e le rampe saranno realizzate in cemento stampato, con aiuole floreali in prossimità dell'ingresso pedonale. Sarà diviso dai giardini privati con siepi di tasso, analogamente agli altri giardini privati e alle terrazze al primo piano, che avverrà con la medesima siepe piantata in un vaso realizzato in opera.

Nelle aree esterne è prevista la realizzazione di un impianto di illuminazione con l'installazione di luci a lampione tipo CARPAL Algeri, singoli e doppi con luce da 4 a 6 metri





3.3 Descrizione delle opere interne

È prevista la realizzazione di 59 appartamenti di varia metratura dotati di giardino o terrazza abitabile.

Le pareti divisorie tra gli appartamenti saranno realizzate con parete in POROTON (120 mm) o similare, accoppiata da entrambi i lati con controparete in struttura metallica costituita da lastre di isolante rigido in lana di roccia senza rivestimento tipo Isover Arena 32 (30 mm) o similare, e due lastre di cartongesso (25 mm) o pacchetto analogo che abbia le stesse caratteristiche termoacustiche approvato dalla Direzione Lavori.

Le pareti interne agli alloggi saranno eseguite in cartongesso doppio pannello con struttura metallica zincata di 6/10 dello spessore variabile da 50, 75 e 100 mm a seconda delle esigenze, previa posa, dove necessario, di bandella in neoprene a contatto con i pavimenti ed i soffitti; all'interno della struttura verrà inserita la lana di roccia con densità minima di 80 Kg/mc a saturazione degli spazi. Nei bagni la seconda lastra sarà di tipo idrorepellente mentre nella zona cucina la seconda lastra sarà di tipo KNAUF DIAMANT® o similare.

Nelle pareti perimetrali saranno isolate con contropareti in cartongesso doppio strato montate su struttura metallica zincata di 6/10 dello spessore variabile da 30, 50, 75 e 100 mm a seconda delle esigenze, previa posa, dove necessario, di bandella in neoprene a contatto con i pavimenti ed i soffitti; all'interno della struttura verrà inserita la lana di roccia con densità minima di 80 Kg/mc a saturazione degli spazi.

I controsoffitti, laddove necessari saranno realizzati in cartongesso a lastra singola ancorato al solaio esistente con doppia orditura metallica zincata, con interposto materassino di lana di roccia imbustata dello spessore di 3 cm.

Tutte le superfici in cartongesso verranno finite con doppia stuccatura previa la posa di apposita garza coprigiunto e sigillatura degli angoli.

Tutti i paramenti verticali e orizzontali saranno realizzati seguendo le caratteristiche e gli schemi di seguito descritti.

Esecuzione sottofondi interni per il passaggio degli impianti e realizzazione di nuovo massetto a basso spessore/autolivellante e posa di anti calpestio tipo Isoltiman-Isoltile o similare.

3.4 Impianto di riscaldamento

Gli appartamenti saranno dotati di impianto centralizzato per il riscaldamento. L'impianto centralizzato avrà origine da un'unica centrale termica a servizio dell'intero complesso e da cui partirà la rete di distribuzione impianti, unica per tutti gli alloggi e sarà del tipo ibrido, ovvero sarà composto da due generatori di calore: la pompa di calore ad aria e la caldaia a gas metano a condensazione.

Nel sistema ibrido verrà data la priorità di volta in volta al generatore più conveniente in ogni preciso momento in base alle condizioni climatiche esterne, assicurando sempre la massima efficienza e risparmio sui costi energetici.

A sostegno dei due generatori di calore saranno previsti anche un impianto fotovoltaico, in maniera da sfruttare al massimo l'energia rinnovabile e di conseguenza ridurre i consumi energetici.

La distribuzione interna del calore avverrà attraverso pannelli radianti a pavimento mentre nei singoli bagni è prevista la posa di un termoarredo elettrico.

Ogni appartamento sarà dotato di due termostati, uno nella zona giorno e uno nella zona notte.

3.5 Impianto di raffrescamento

E' prevista la predisposizione di impianto di climatizzazione mono, dual, trial split a seconda degli alloggi (uno split per stanza). Il posizionamento dell'unità esterna è previsto nei poggioli di ogni singola unità abitativa.

3.6 Impianto a gas

Realizzazione di impianto gas dal vano contatore alla centrale termica. Piano cottura ad induzione e cappe di aspirazione con estrattore a tetto



3.7 Impianto idrosanitario

Gli appartamenti saranno dotati di impianto centralizzato per la produzione di acqua calda sanitaria.

Realizzazione di nuovi scarichi fino alle colonne da realizzarsi con tubature in polietilene ad innesto tipo Geberit o similare, con le sezioni da mm 110-90-75-50-40 a seconda della necessità.

La distribuzione idrica per l'acqua calda e fredda all'interno degli appartamenti sarà eseguita con tubo multistrato a pinzare con sezioni secondo progetto, sono previste le valvole di intercettazione all'interno dei bagni e/o collettore di distribuzione.

Ogni zona da adibire a cucina sarà dotata una tubazione in pvc fino al tetto al quale collegare la cappa di aspirazione. Realizzazione dell'aspirazione dei bagni ciechi con tubo in pvc da portare in copertura.

3.8 Impianto elettrico

Realizzazione delle vie di posa necessarie complete di scatole porta frutto ad incasso, scatole di derivazione ad incasso, tubazioni corrugate in pvc.

Punti di comando e presa con frutti marca Vimar Plana o similare e placche in tecnopolimero bianche; le quantità di punti luce, comando e presa dovranno soddisfare i requisiti minimi prestazionali imposti dalla norma CEI 64-8 livello 1.

Predisposizione dell'impianto elettrico a servizio delle macchine di condizionamento, aspiratori bagni, ecc.

Tutti i bagni ciechi avranno l'aspirazione forzata.

Fornitura e posa di quadri elettrici per ciascuna unità abitativa con distinzione dei circuiti in base alla metratura dell'unità ed alle tipologie di impianti. L'impianto elettrico sarà di tipo tradizionale con la possibilità di up-grade in Domotico Smart installabile su qualunque device.

Realizzazione del quadro elettrico protezione montante nelle vicinanze del punto di consegna dell'energia elettrica e posa della nuova linea montante fino al quadro elettrico dell'unità abitativa. Realizzazione dei collegamenti equipotenziali delle

tubazioni e allaccio all'impianto di terra condominiale.

Realizzazione dell'impianto di ricezione del segnale televisivo con dorsale in fibra ottica ed ogni punto televisivo totalmente indipendente. Inoltre, verrà predisposto l'allacciamento della linea telefonica con tubazione propria. Ogni appartamento avrà al suo interno un armadietto per cablaggio strutturato che fungerà da centro stella dell'impianto di ricezione televisiva e dati

Impianto videocitofonico (telecamera su pulsantiere esterna) e fornitura e posa di videocitofono interno (eventuale extracosto per videocitofono Wi-Fi).

Tutti gli impianti verranno realizzati secondo i progetti e sono da considerarsi comprensivi di certificato di conformità e di tutta la documentazione necessaria a norma di legge.

PLACCHETTA VIMAR

Collezione: **Plana**
Colore: Bianco





158

INFO E VENDITE

Via Molino a Vento 158, Trieste (TS)

+39 040 631754

MAV158.IT

MAV 158
ABITARE
TRIESTE

UN'INIZIATIVA DI:



COMMERCIALIZZATO DA:



La presente pubblicazione costituisce esclusivamente una base illustrativa. Una parte delle immagini riportate nel documento è sviluppata con tecniche di computer grafica (rendering fotorealistico), con riferimento a particolari di facciata e prospetti, parti comuni, parti private ed interni degli appartamenti, al solo fine di prospettare un'ipotesi di futura realizzazione e/o potenzialità delle diverse soluzioni a seguito di personalizzazione degli utenti. Ragion per cui tutte le informazioni, descrizioni e immagini sono puramente indicative e soggette a variazioni. Questo documento non ha valenza contrattuale e non è vincolante per la società d'investimento che ne detiene i diritti e le informazioni riportate. Sono vietati, senza preventiva autorizzazione, la riproduzione e l'uso anche parziale dei testi e delle immagini. Classe Energetica A+

158