

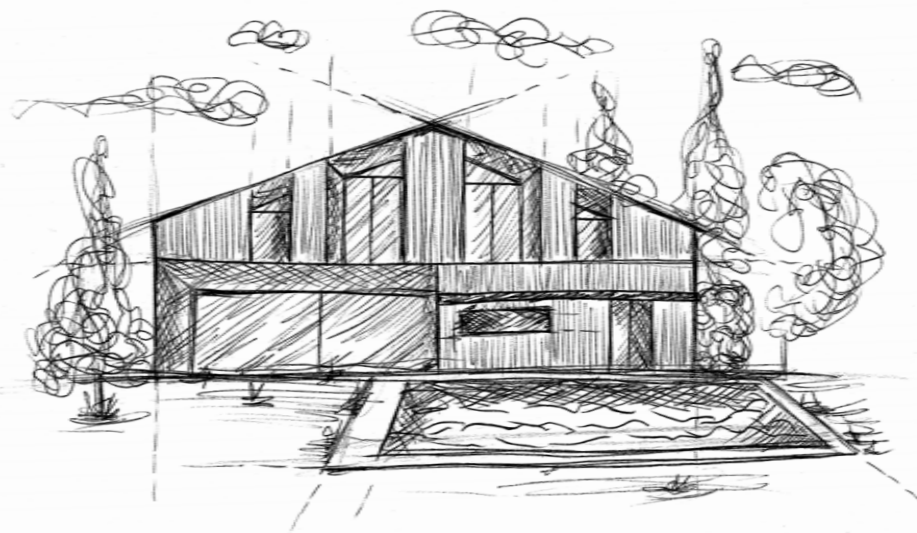
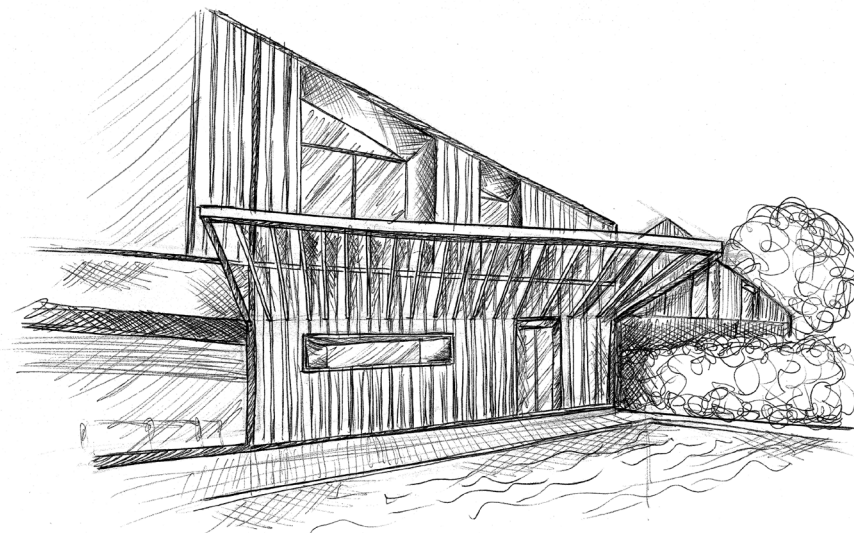
LE  
VILLE  
DEL  
PARCO



L'intervento prevede la costruzione di due edifici: una villa singola e una villa bifamiliare. Immerse nel verde e confinante con un parco naturale protetto di oltre 150.000 mq.  
Un contesto unico, dove comfort, design e natura convivono in perfetta armonia.

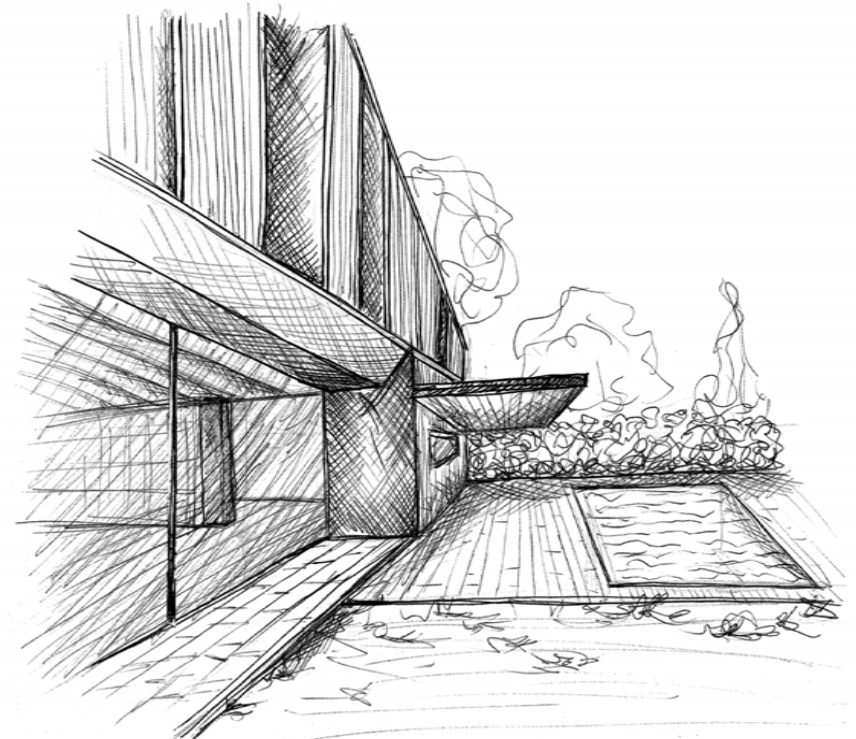
L'orientamento dei lotti e la conformazione altimetrica del terreno hanno guidato la progettazione, favorendo la tutela delle visuali panoramiche verso il parco; la localizzazione consente di coniugare la tranquillità del contesto naturale con la vicinanza ai principali servizi urbani.

Le ville, concepite in armonia con il paesaggio, reinterpretano il linguaggio dell'architettura moderna attraverso volumi puri e proporzioni rigorose, materiali autentici e un equilibrio perfetto tra luce, spazio e natura. L'essenzialità formale si accompagna a una ricerca meticolosa del dettaglio costruttivo, struttura e trasparenza si fondono per creare un continuum tra interno ed esterno.



“Le Ville del Parco” rappresentano un nuovo modo di abitare Vicenza: un’architettura di valore senza tempo, un esempio di architettura residenziale di alta qualità dove il rigore formale incontra la bellezza del paesaggio e l’eccellenza del vivere moderno.

L’impianto generale del progetto prevede tre unità indipendenti, organizzate secondo un criterio di integrazione paesaggistica e rispetto delle visuali naturali. La disposizione planimetrica segue l’andamento morfologico del terreno, garantendo a ciascuna abitazione un affaccio diretto sul parco e una relazione privilegiata con la vegetazione circostante. L’obiettivo complessivo è quello di creare un intervento esemplare per la città di Vicenza, capace di coniugare innovazione, sostenibilità e valore paesaggistico, contribuendo a un’evoluzione contemporanea del modo di abitare in relazione alla natura, per una nuova idea di lusso discreto, fondato sulla matericità dei materiali e la profonda coerenza con il paesaggio vicentino; un modello di architettura residenziale di alta gamma, in cui il lusso è qualità dello spazio, luce e materia.



## UNITA' UNIFAMILIARE - OPERE STRUTTURALI

### ● **FONDAZIONI**

Per dare solidità alla struttura verrà creata una platea di fondazione in cemento armato secondo indicazioni dell'ingegnere strutturista.

### ● **STRUTTURE PORTANTI**

Le strutture portanti verticali verranno realizzate tramite sistema a telaio:

Travi e pilastri saranno in C.A. e il tamponamento sarà in poroton. Eventuali irrigidimenti o collegamenti verranno realizzati con l'inserimento nella struttura di profili metallici.

### ● **SOLAI INTERPIANO**

I solai saranno a struttura lignea: le travi saranno di opportuna sezione, secondo progetto del Progettista e DD.LL. Strutturista.

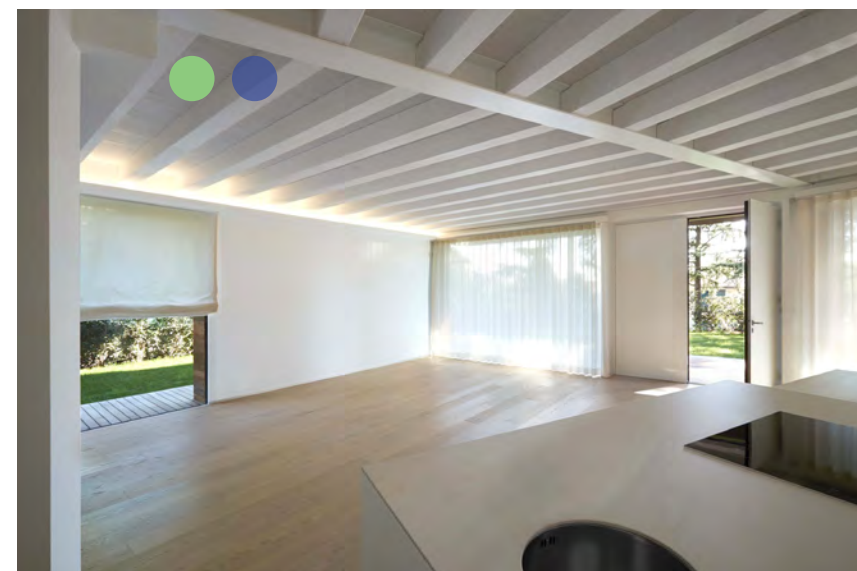
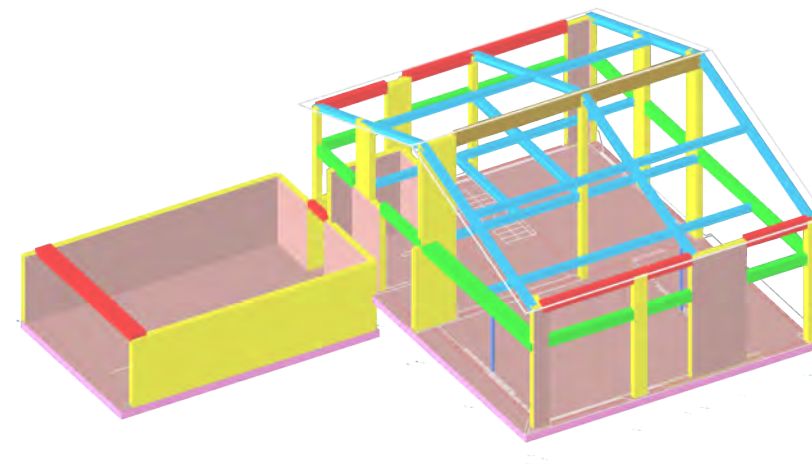
La colorazione delle travi sarà bianca e anche il tavolato, giuntato a taglio vivo, sarà del medesimo colore.

I solai verranno inoltre rinforzati con cappa collaborante o doppio tavolato incrociato.

### ● **STRUTTURA DI COPERTURA**

Il solaio di copertura, inclinato, sarà a struttura lignea: le travi saranno di opportuna sezione, secondo progetto del Progettista e DD.LL. Strutturista.

La colorazione delle travi sarà bianca e anche il tavolato, giuntato a taglio vivo, sarà del medesimo colore. La struttura del coperto verrà finita con doppio tavolato incrociato e soprastante copertura di tipo metallica – colorazione scura (vedi capitolo finiture).



## UNITA' BIFAMILIARE - OPERE STRUTTURALI

### FONDAZIONI

Per dare solidità alla struttura verrà creata una platea di fondazione in cemento armato secondo indicazioni dell'ingegnere strutturista.

### STRUTTURE PORTANTI

Le strutture portanti verticali verranno realizzate tramite sistema a telaio:

Travi e pilastri saranno in C.A. e il tamponamento sarà in poroton. Eventuali irrigidimenti o collegamenti verranno realizzati con l'inserimento nella struttura di profili metallici.

### SOLAI INTERPIANO

I solai saranno a struttura lignea: le travi saranno di opportuna sezione, secondo progetto del Progettista e DD.LL. Strutturista.

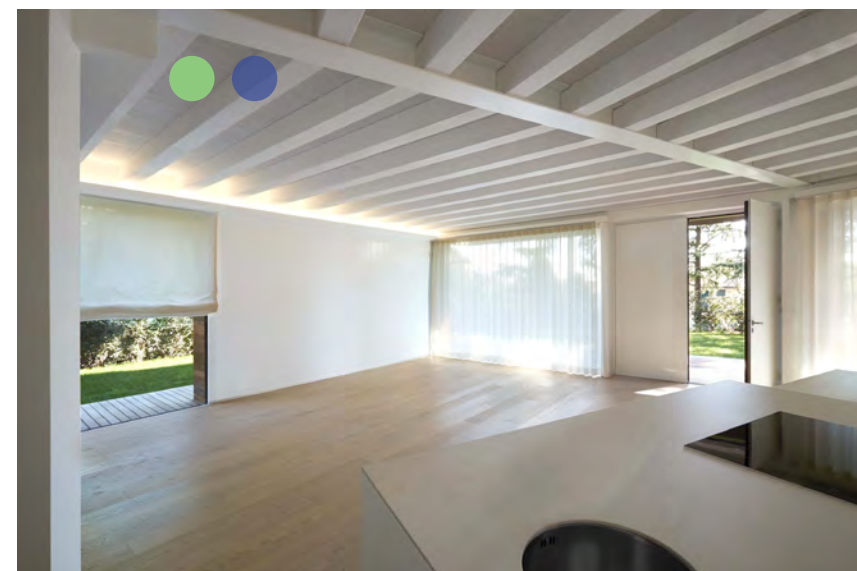
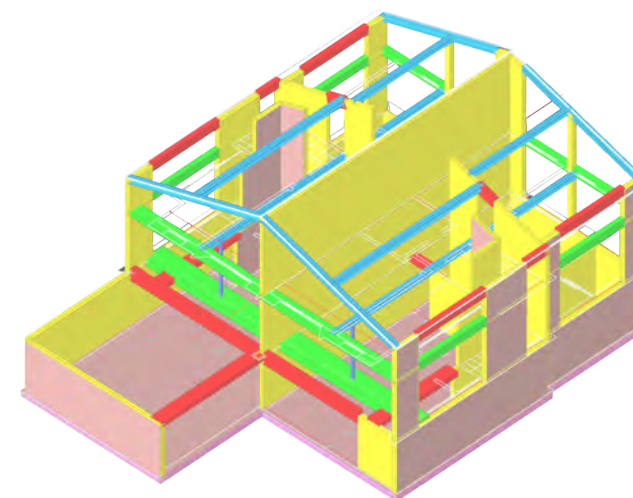
La colorazione delle travi sarà bianca e anche il tavolato, giuntato a taglio vivo, sarà del medesimo colore.

I solai verranno inoltre rinforzati con cappa collaborante o doppio tavolato incrociato.

### STRUTTURA DI COPERTURA

Il solaio di copertura, inclinato, sarà a struttura lignea: le travi saranno di opportuna sezione, secondo progetto del Progettista e DD.LL. Strutturista.

La colorazione delle travi sarà bianca e anche il tavolato, giuntato a taglio vivo, sarà del medesimo colore. La struttura del coperto verrà finita con doppio tavolato incrociato e soprastante copertura di tipo metallica – colorazione scura (vedi capitolo finiture).

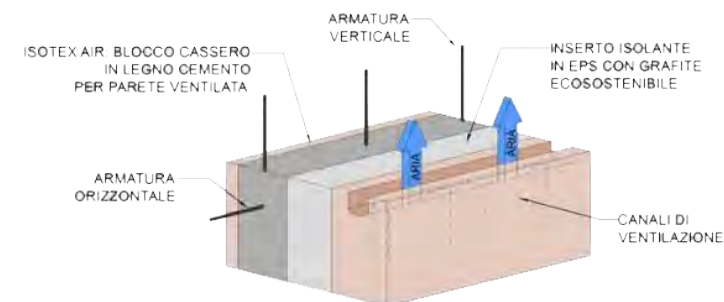
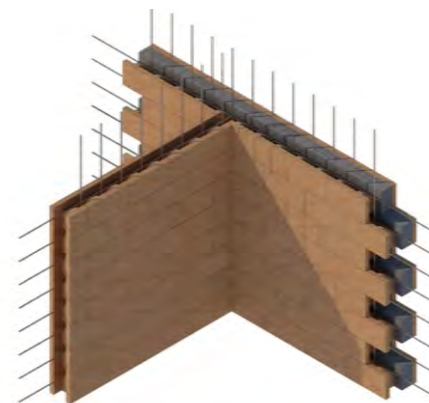


## ALTERNATIVA STRUTTURE PORTANTI VERTICALI

Pareti portanti esterne ed interne realizzate con blocchi cassero tipo Iso-tex® o simile, in conglomerato di legno cemento aventi conformazioni ad H, densità  $534 \pm 10\%$  kg/m<sup>3</sup> posati a secco, sfalsati di mezzo blocco, da gettarsi in opera ogni 5-6 corsi, con un solo incavo di collegamento per il calcestruzzo orizzontale. La parete finita risulterà armata con barre di acciaio sia orizzontalmente che verticalmente a passo 25 cm e con getto di calcestruzzo di consistenza non inferiore a S4. Completano la gamma dei blocchi una serie di pezzi speciali e a corredo, quali: mezzo blocco, blocco ad angolo, blocco cordolo solaio, blocco architrave, blocco pilastro.

I blocchi contengono inserti EPS made of Neopor® BMBcert di BASF, certificati da Bureau Veritas Italia secondo lo schema ReMade in Italy®, in classe C con percentuale di riciclato 15%.

Le certificazioni sui valori di trasmittanza termica "U" secondo le normative europee UNI EN ISO 6946, UNI 10355 e EN 10211, caratteristiche termiche dinamiche e idrometriche come previste dal D.M 26/06/2015, prova di impermeabilità all'aria (Blower-Door-Test) di parete secondo la norma EN 12114, prova di gelività (gelo-disgelo) e stabilità dimensionale secondo la norma UNI EN 14474, prove acustiche secondo le normative UNI EN ISO 140 e UNI EN ISO 717 per l'isolamento acustico, UNI EN ISO 354 e UNI EN ISO 11654 per l'assorbimento acustico, le prove di resistenza al fuoco (REI 120) effettuate con le pareti caricate secondo le normative EN 1365-1 e EN 13501-2



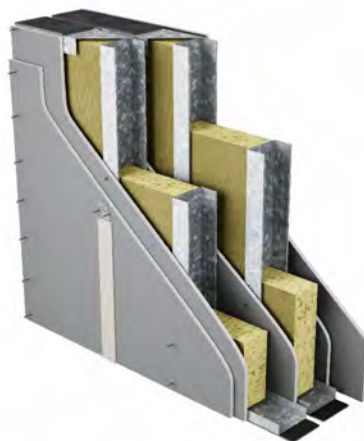
## OPERE MURARIE

### MURATURA PERIMETRALE

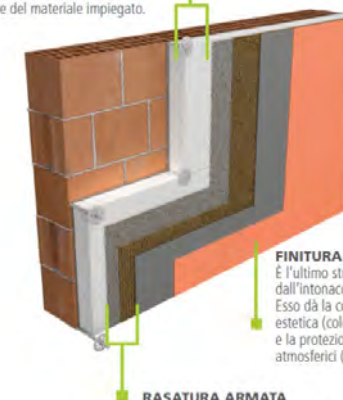
L'isolamento termico perimetrale in facciata, verso l'interno, è formato da una contro parete di cartongesso doppia lastra di cui una pre-accoppiata con barriera vapore e all'interno lana di roccia. Mentre all'esterno verrà realizzato un sistema a cappotto, intonacato o rivestito in base alla scelta della DD.LL.

### ISOLAMENTO ACUSTICO FRA ABITAZIONI

Le murature di divisione tra le unità di nuova realizzazione, verranno realizzate applicando delle contro pareti di cartongesso partendo dal mattone con questa stratigrafia: ECOFIBRA sp. 40 mm con sovrastante Lastra SOUNDBLOCK sp. 12,5 mm - 12 kg/m<sup>2</sup> e Lastra GIPSLINE TXT sp. 20 mm - 13,3 kg/m<sup>2</sup>, per garantire l'isolamento acustico tra le unità.



**MATERIALE ISOLANTE**  
Svolge maggiormente la funzione d'isolamento termico estivo ed invernale. Le caratteristiche tecniche variano al variare del materiale impiegato.



**FINITURA**  
È l'ultimo strato, composto dall'intonaco di finitura. Esso dà la componente estetica (colore, struttura) e la protezione dagli agenti atmosferici (raggi UV, pioggia ...)

**RASATURA ARMATA**  
Composta da rasante e rete di rinforzo, dà protezione al materiale isolante sottostante e resistenza meccanica alla superficie.

## PROSPETTI E RIVESTIMENTI ESTERNI

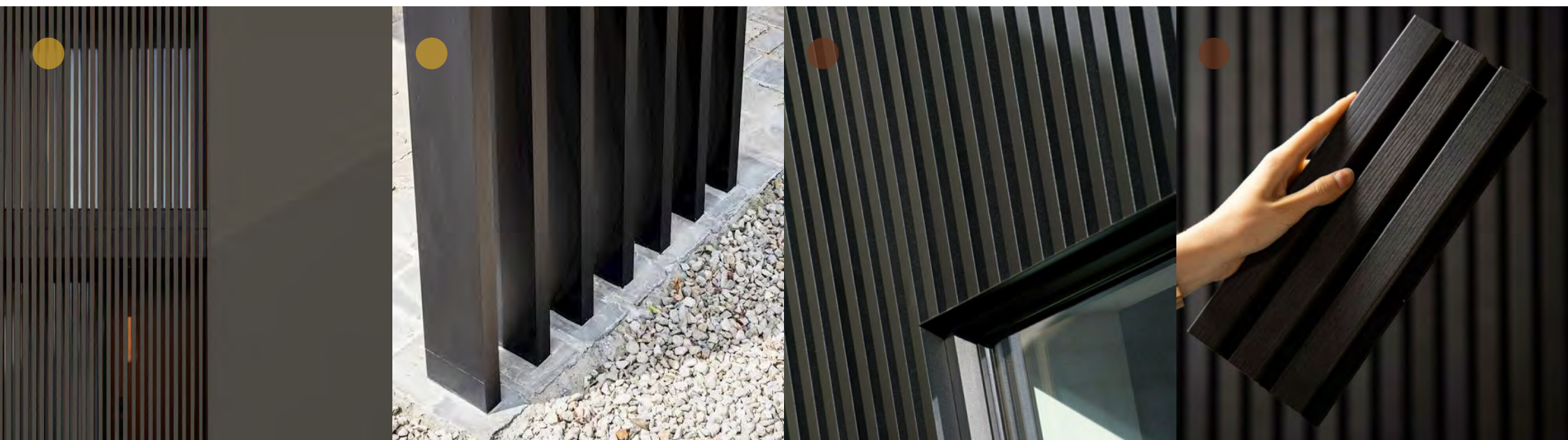
### PROSPETTI LATERALI

Nei prospetti laterali dei fabbricati verrà realizzata una finitura ad intonaco a colorazione scura a scelta della DD.LL. Questo tipo di finitura sarà scandito in prospetto da elementi frangisole in alluminio estruso e verniciato di colorazione scura opaca a scelta della DD.LL.; le quali saranno fisse e a sezione rettangolare.

### RIVESTIMENTO SU PROSPETTI FRONTALI

Il rivestimento frontale dei fabbricati verrà realizzato in alluminio per interni ed esterni tipo Skin-Battens Light o similare.

Le dimensioni delle stecche saranno proporzionate all'architettura e opportunamente distanziate in base alle indicazioni del progettista. Colorazione scura, definita dal DD.LL.



## **OPERE DI FINITURA**

### **OPERE DI LATTONERIA**

Pluviali, grondaie e converse in rame spessore 6/10 secondo le prescrizioni della DD.LL., compreso di tutto il materiale e/o la ferramenta necessaria per attacchi, giunture, sigillature ed ogni altro onere.

### **TINTEGGIATURE INTERNE**

Pittura bianca mediante rullo e pennello su parti intonacate e in cartongesso data a due mani.

### **MASSETTI**

È previsto su tutta la superficie delle abitazioni massetto "alleggerito" per coprire i tubi di adduzione ai terminali degli impianti e gli scarichi, massetto tradizionale additivato per riscaldamento a pavimento invece è previsto sopra la bugna dei pannelli radianti.



## SISTEMAZIONI ESTERNE

### CANCELLO PEDONALE

In ferro zincato a caldo e verniciato

### RECINZIONI

esterne e di divisione tra proprietà realizzate in pannelli grigliati

### ALTRE RECINZIONI

In pannelli grigliati



## FINESTRE E PORTE FINESTRE

Fornitura e posa di serramenti esterni in profilato estruso di alluminio a taglio termico tipo "DOMAL" o similari, verniciati e/o anodizzati con elettrocolore come indicato dalla D. L. ed eseguiti:

a) le finestre ad anta o ad anta-ribalta, mediante l'impiego di profilo tipo DOMAL o similare con stesse prestazioni e estetica, aventi in particolare le caratteristiche di seguito riportate;

### STRUTTURA

I serramenti saranno costruiti con l'impiego di profilati in lega di alluminio.

I profili metallici saranno estrusi in lega primaria di alluminio EN AW-6060.

La larghezza del telaio fisso sarà di 75 mm, mentre quella dell'anta a sormonto misurerà 77,5 mm.

Tutti i profili, sia di telaio che di anta, dovranno essere realizzati secondo il principio delle 3 camere, costituiti cioè da profili interni ed esterni tubolari e dalla zona di isolamento, per garantire una buona resistenza meccanica e giunzioni a 45° e 90° stabili e ben allineate.

Il profilo di anta apribile verrà nascosto dal telaio fisso e rimarrà quindi invisibile dall'esterno.

Il valore  $U_f$  di trasmittanza termica effettiva verrà calcolato secondo UNI EN ISO 10077-2 o verificato in laboratorio secondo le norme UNI EN ISO 12412-2 e dovrà essere compreso tra  $1,5 \text{ W/m}^2\text{K} \leq U_f \leq 1,7 \text{ W/m}^2\text{K}$  per le parti fisse, e tra  $1,8 \text{ W/m}^2\text{K} \leq U_f \leq 2,0 \text{ W/m}^2\text{K}$  per le parti apribili.



## PORTE ESTERNE

### STRUTTURA

Ad alto isolamento termico, apertura verso l'interno o verso l'esterno, sezione in vista profili 147 mm. Protezione antifurto a WK2.

Valore  $U_f$  fino a 1,72 W/mqK.

### ISOLAMENTO TERMICO

Il collegamento tra la parte interna e quella esterna dei profili sarà realizzato in modo continuo e definitivo mediante listelli di materiale sintetico termicamente isolante (Polythermid o Poliammide). Il valore  $U_f$  di trasmittanza termica verrà calcolato secondo UNI EN ISO 10077-2 o verificato in laboratorio secondo le norme UNI EN ISO 12412-2 e dovrà essere compreso tra  $0,9 \text{ W/m}^2 \text{ }^\circ\text{K} \leq U_f \leq 1,6 \text{ W/m}^2 \text{ }^\circ\text{K}$ .

### PRESTAZIONI

Le prestazioni dei serramenti saranno riferite alle seguenti metodologie di prova in laboratorio ed alle relative classificazioni secondo la normativa europea:

Tenuta all'acqua per finestre e porte classificazione secondo UNI EN 12208, metodo di prova secondo UNI EN 1027.

Il serramento (per classificazione serramenti pienamente esposti) dovrà essere classificato con valore minimo: Classe 9A Resistenza al vento per finestre e porte classificazione secondo UNI EN 12210, metodo di prova secondo UNI EN 12211.

Il valore di trasmittanza termica della singola sezione  $U_f$  calcolato secondo la UNI EN ISO 10077-2 o verificato in laboratorio secondo la UNI EN ISO 12412-2 dovrà essere compreso tra 1,4 e 3,2 W/m<sup>2</sup> °K.



## SCORREVOLI

### DESCRIZIONE

Il sistema, di tipo DOMAL o similare con stesse prestazioni e estetica, ha la completa trasparenza e la massima accessibilità.

Il telaio esterno sarà progettato per scomparire all'interno delle murature dell'edificio lasciando in vista solamente un sottilissimo nodo centrale di 40 mm Elegante e discreto, il scorrevole è performante anche dal punto di vista dell'accessibilità: la soglia " o level", perfettamente piana agevola il passaggio tra ambienti interni ed esterni favorendo l'accesso anche a chi ha difficoltà di movimento, come bambini, anziani e persone diversamente abili.

I profili molto ELEGANTI e la possibilità di incassare il telaio all'interno della muratura permettono inoltre di massimizzare la quantità di superficie vetrata facilitando l'ingresso della luce naturale.



## **GARAGE**

### **BASCULANTE**

Fornitura e installazione di portone sezionale motorizzato con rivestimento a scelta della DD.LL., a norma di legge per apertura su fronte con passaggio pedonale. Finitura secondo le indicazioni della DD.LL., in accordo con le linee guida della competente soprintendenza.

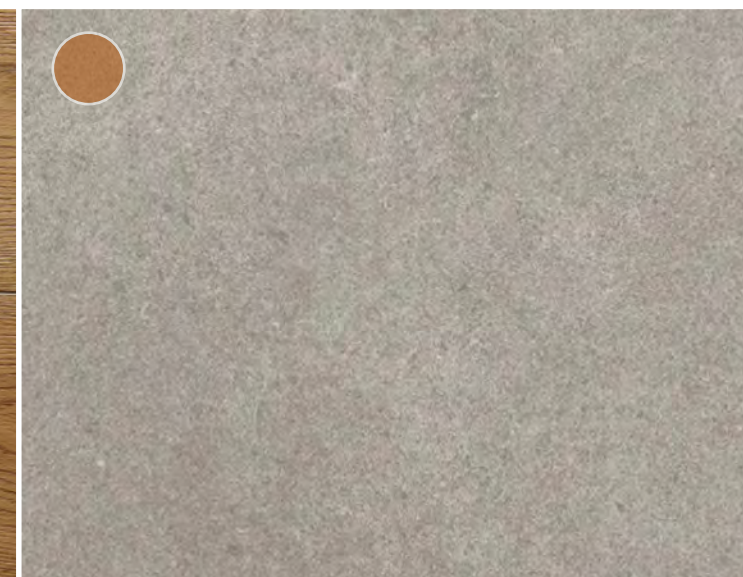
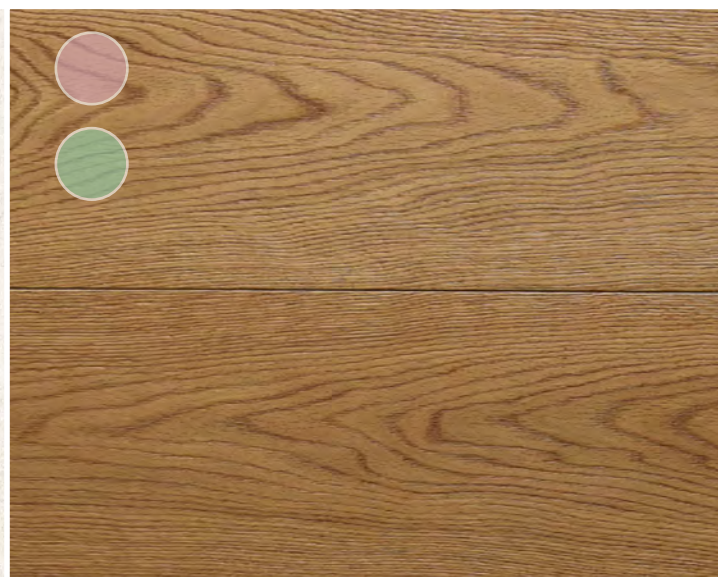


## PAVIMENTI E RIVESTIMENTI INTERNI ED ESTERNI UNITA' BIFAMILIARE

- CUCINA - SOGGIORNO - BAGNO**  
Pavimento: tipo Rovere serie Uniko, U11 colore terra o similare largh. 15/25 cm
- BAGNO**  
Rivestimento tipo Mystone Berici bianco, 60x120 o similare
- SCALA PT - P1**  
Pavimento: tipo Rovere serie Uniko, U11 colore terra o similare largh. 15/25 cm  
Realizzazione scala in legno assemblata o similare
- PORTICI**  
Pavimento: tipo Moov Grey 60x120 grigio o similare



*Piano Terra*



## ARREDO BAGNO PIANO TERRA

### ● BAGNO GIORNO OSPITI

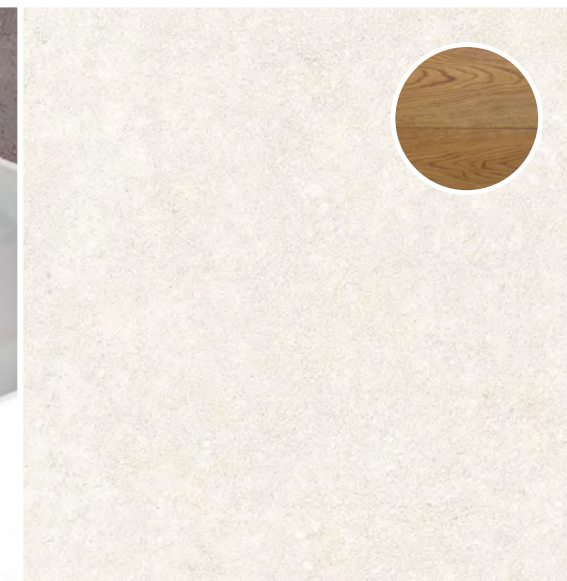
- Sanitari sospesi tipo Catalano Sfera o similare
- Rubinetteria tipo Ritmonio Diametro 35s cromo o similare
- Lavabo tondo 42 cm ad angolo

Pavimento: tipo Rovere serie Uniko, U11 colore terra o similare  
largh. 15/25 cm

Rivestimento: tipo Mystone Berici bianco, 60x120 o similare



*Piano Terra*



## PAVIMENTI E RIVESTIMENTI INTERNI ED ESTERNI UNITA' BIFAMILIARE

- CAMERE - DISIMPEGNO - BAGNI**  
Pavimento: tipo Rovere serie Uniko, U11 colore terra o similare largh. 15/25 cm
- BAGNO REPARTO NOTTE**  
Rivestimento tipo Mystone Berici bianco, 60x120 o similare
- BAGNO PADRONALE**  
Rivestimento tipo Mystone Berici bianco, 60x120 o similare



*Piano Primo*



## ARREDO BAGNO PRIMO PIANO

### ● BAGNO REPARTO NOTTE

- Sanitari sospesi tipo Catalano Sfera o similare
- Rubinetteria tipo Ritmonio Diametro 35 cromo o similare
- Lavabo Premium 100x75
- Set soffione cosmo tipo Bossini o similare + doccino zen cromo
- Piatto doccia tipo Selene Pizarra 120x80 o similare

Pavimento: tipo Rovere serie Uniko, U11 colore terra o similare largh. 15/25 cm

Rivestimento tipo Mystone Berici bianco, 60x120 o similare



*Piano Primo*



## ARREDO BAGNO PRIMO PIANO

### ● BAGNO PADRONALE

- Sanitari sospesi tipo Catalano Sfera o similare
- Rubinetteria tipo Ritmonio Diametro 35 cromo o similare
- Set soffione cosmo tipo Bossini o similare + doccino zen cromo
- Piatto doccia tipo Selene Pizarra 120x80 o similare

Pavimento: tipo Rovere serie Uniko, U11 colore terra o similare largh. 15/25 cm

Rivestimento tipo Mystone Berici bianco, 60x120 o similare



*Piano Primo*

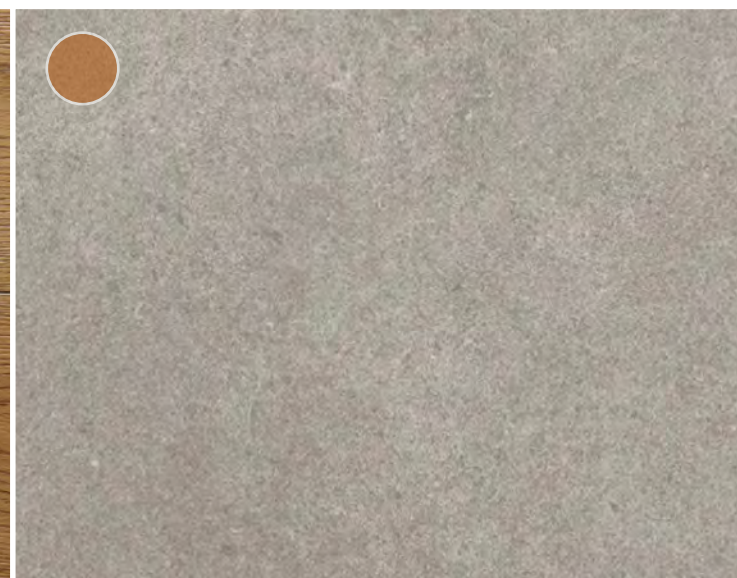
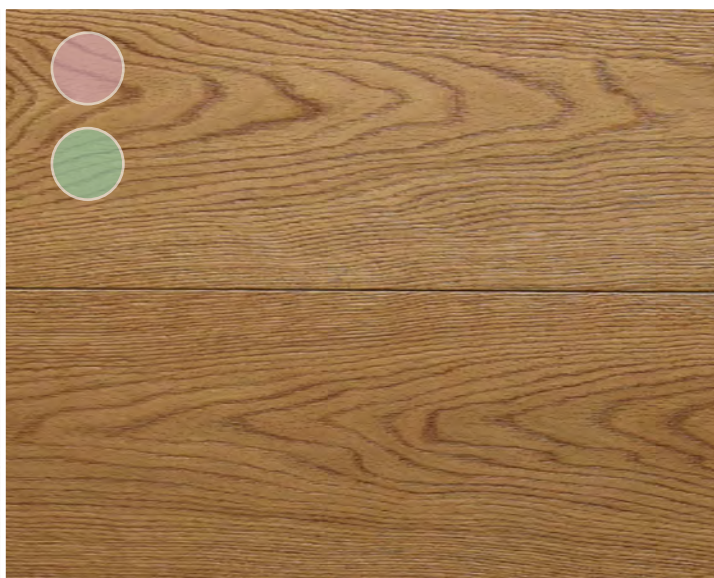


## PAVIMENTI E RIVESTIMENTI INTERNI ED ESTERNI UNITA' UNIFAMILIARE

- CUCINA - SOGGIORNO - BAGNO**  
Pavimento: tipo Rovere serie Uniko, U11 colore terra o similare largh. 15/25 cm
- BAGNO**  
Rivestimento tipo Mystone Berici bianco, 60x120 o similare
- SCALA PT - P1**  
Pavimento: tipo Rovere serie Uniko, U11 colore terra o similare  
Realizzazione scala in legno assemblata, largh. 15/25 cm
- PORTICI**  
Pavimento: tipo Moov Grey 60x120 grigio o similare



*Piano Terra*



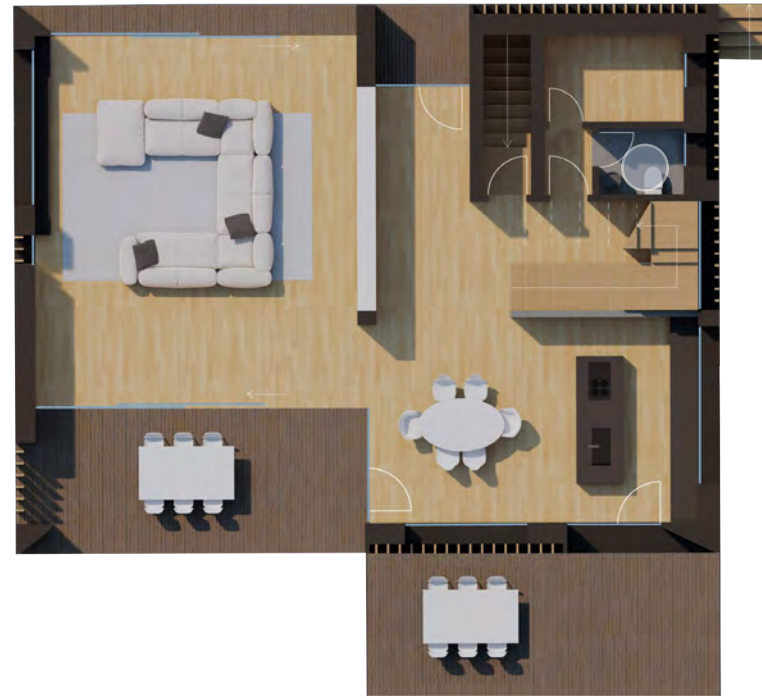
## ARREDO BAGNO PIANO TERRA

### ● BAGNO GIORNO OSPITI

- Sanitari sospesi tipo Catalano Sfera o similare
- Rubinetteria tipo Ritmonio Diametro 35s cromo o similare
- Lavabo Premium 100x47

Pavimento: tipo Rovere serie Uniko, U11 colore terra o similare  
largh. 15/25 cm

Rivestimento: tipo Mystone Berici bianco, 60x120 o similare



*Piano Terra*



## PAVIMENTI E RIVESTIMENTI INTERNI ED ESTERNI UNITA' UNIFAMILIARE

- CAMERE - DISIMPEGNO - BAGNI**  
Pavimento: tipo Rovere serie Uniko, U11 colore terra o similare largh. 15/25 cm
- BAGNO REPARTO NOTTE 1 e 2**  
Rivestimento tipo Mystone Berici bianco, 60x120 o similare
- BAGNO PADRONALE**  
Rivestimento tipo Mystone Berici bianco, 60x120 o similare



*Piano Primo*



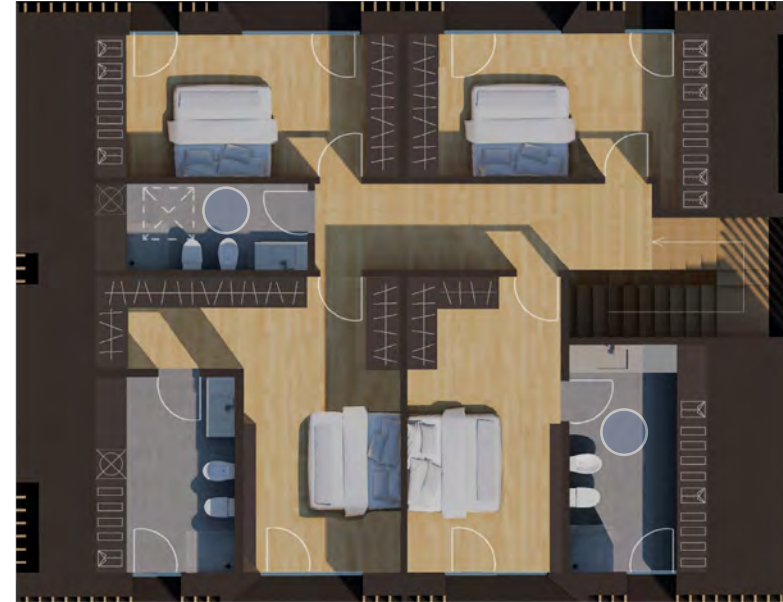
## ARREDO BAGNO PRIMO PIANO

### ● BAGNO REPARTO NOTTE 1 e 2

- Sanitari sospesi tipo Catalano Sfera o similare
- Rubinetteria tipo Ritmonio Diametro 35 cromo o similare
- Lavabo Premium 100x75
- Set soffione cosmo tipo Bossini o similare + doccino zen cromo
- Piatto doccia tipo Selene Pizarra 120x80 o similare

Pavimento: tipo Rovere serie Uniko, U11 colore terra o similare largh. 15/25 cm

Rivestimento tipo Mystone Berici bianco, 60x120 o similare



*Piano Primo*



## ARREDO BAGNO PRIMO PIANO

### ● BAGNO REPARTO PADRONALE

- Sanitari sospesi tipo Catalano Sfera o similare
- Rubinetteria tipo Ritmonio Diametro 35 cromo o similare
- Set soffione cosmo tipo Bossini o similare + doccino zen cromo
- Piatto doccia tipo Selene Pizarra 120x80 o similare

Pavimento: tipo Rovere serie Uniko, U11 colore terra o similare largh. 15/25 cm




Rivestimento tipo Mystone Berici bianco, 60x120 o similare



*Piano Primo*

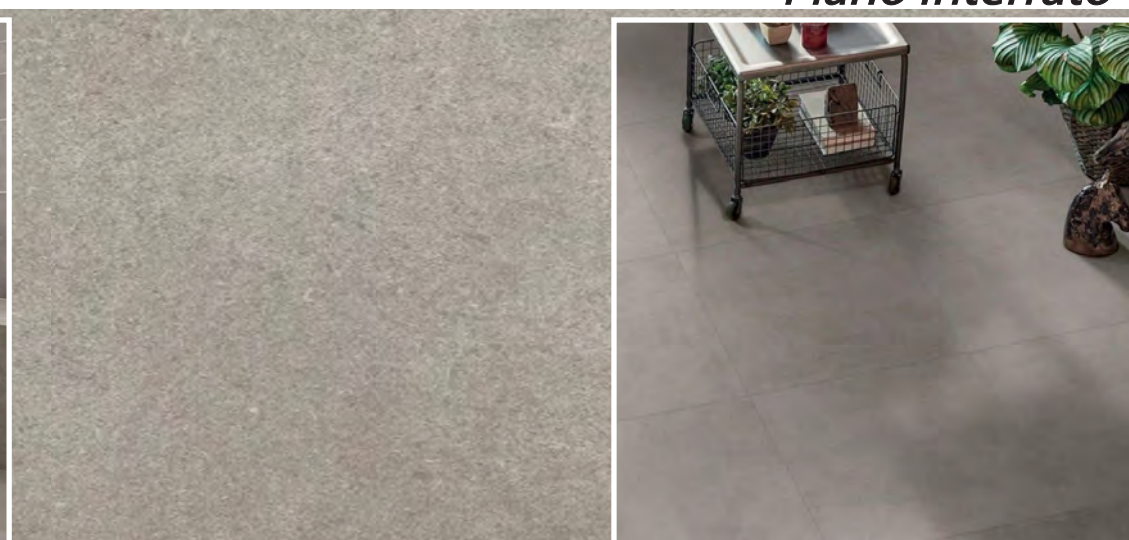


## UNITA' BIFAMILIARE E UNIFAMILIARE

-  **BIFAMILIARE: GARAGE - TAVERNA - C.T.**  
Pavimento: tipo Absolute Cement grey, 60x60 o similare
-  **UNIFAMILIARE: GARAGE - TAVERNA - C.T.**  
Pavimento: tipo Absolute Cement grey, 60x60 o similare
-  **SCALA PI - PT**  
Pavimento: tipo Absolute Cement grey, 60x120 o similare  
Realizzazione scalini, pianerottoli e ventagli a pezzo unico, alzata+pedata, saldato a 90°



*Piano Interrato*

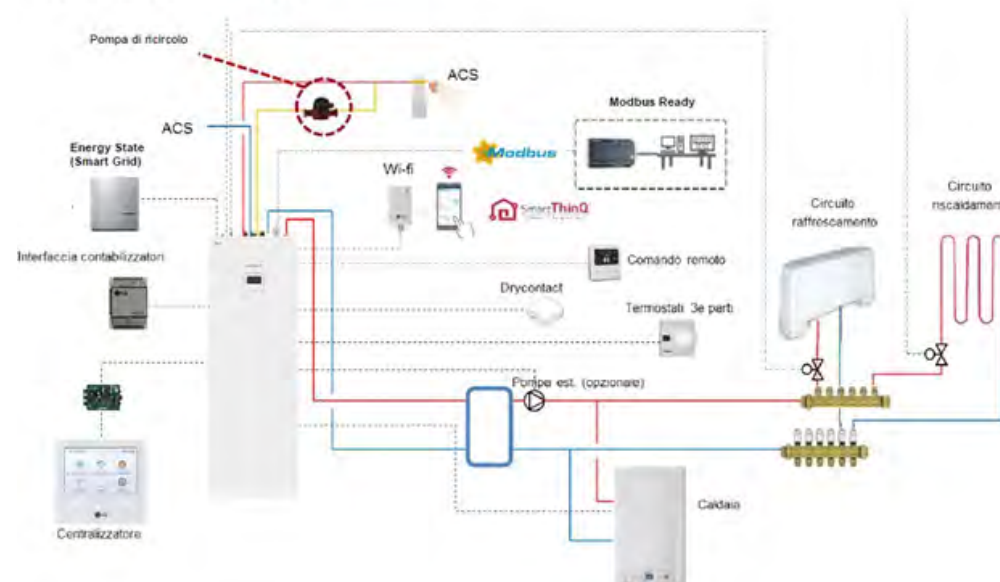


## IMPIANTO IDRO - TERMO - SANITARIO

Fornitura e posa di generatori in pompa di calore aria-acqua marca LG modello Multi V avente gas frigorifero di ultima generazione in R32. Le pompe di calore saranno di tipo autonomo per ciascuna unità abitativa munite di monoventola nell'unità esterna con motore del ventilatore DC inverter per diminuire i consumi di energia elettrica.

Saranno abbinate ad unità interne per l'accumulo di acqua calda sanitaria a colonna da 200 litri per le unità abitative di dimensioni minori mentre nell'unità abitativa di dimensioni maggiori verranno abbinate ad un serbatoio per acqua calda sanitaria da 300 litri, inoltre lato riscaldamento/raffrescamento verranno installati dei serbatoi inerziali da max 100 litri per consentire alla pompa di calore di evitare i picchi di consumo nelle inversioni di ciclo.

### FUNZIONI E CONTROLLO



### **VMC E RAFFRESCAMENTO**

Un unico sistema di ventilazione meccanica abbinato ad una batteria idronica permetterà tramite la pompa di calore stessa di dare un ricambio d'aria costante agli ambienti mediante ventilatori EC e un recuperatore termico avente efficienza maggiore del 93% e di raffrescare gli ambienti consentendo di impostare la temperatura desiderata camera per camera.

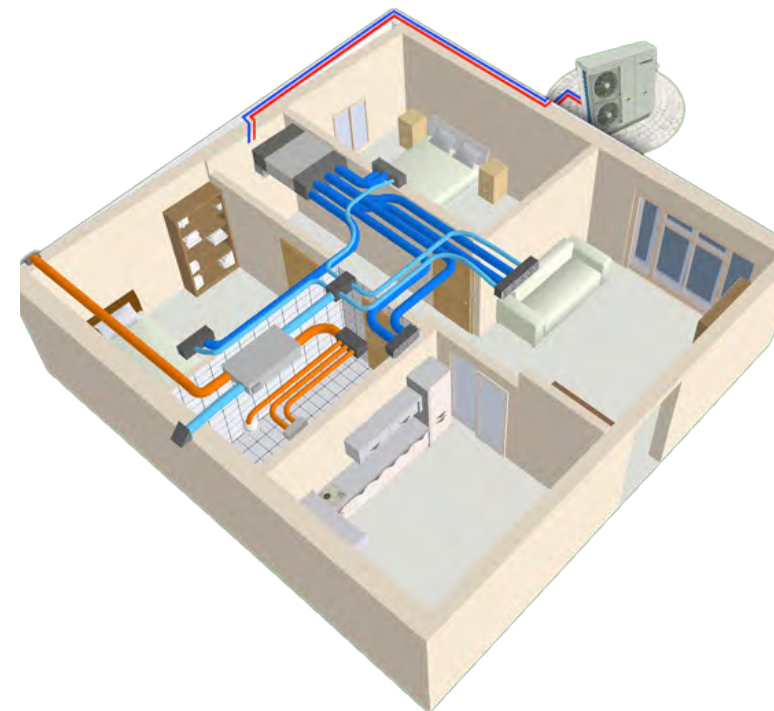
### **IMPIANTO DI RISCALDAMENTO**

Fornitura e posa in opera di tubazioni in multistrato di diametro vario 20 – 26 per montanti impianto di riscaldamento. Fornitura e posa di collettori complanari per la distribuzione dell'impianto di riscaldamento compreso rubinetteria, raccordi e cassetta di contenimento in metallo verniciato di colore bianco.

Fornitura e posa di testine ed elettrovalvole per la divisione dell'impianto di riscaldamento. Fornitura e posa in opera impianto di riscaldamento a pavimento, composto da pannello in poli stirene bugnato, tubo multistrato, clips per il fissaggio dei tubi sul pannello, fascia perimetrale e additivo fluidificante.

### **IMPIANTO SANITARIO:**

Attacco lavanderia, attacchi cucina, attacco garage, cassette incasso tipo Geberit, staffe di sostegno per sanitari, scarichi vari in tubo phde saldato, predisposizione attacco addolcitore, rubinetti arresto per ogni bagno, raccorderia varia, posa in opera.



## IMPIANTI ELETTRICI

### IMPIANTO ELETTRICO

L'impianto elettrico di ogni unità immobiliare partirà dal contatore ENEL posto nell'apposito vano tecnico realizzato sulla recinzione del complesso edilizio, e sarà realizzato a Norme CEI.

Nel tratto esterno correrà entro tubo in PVC tipo pesante interrato che va ad attestarsi al quadro generale dell'abitazione; internamente sarà, invece, realizzato con tubazioni in PVC flessibile di sezione regolamentare, e sarà posato sotto pavimento o incassato nelle pareti. Conduttori di sezione adeguata, con marchio di qualità, con due linee sezionate, partendo dal centralino interno dotato d'interruttore generale differenziale ed interruttori automatici.

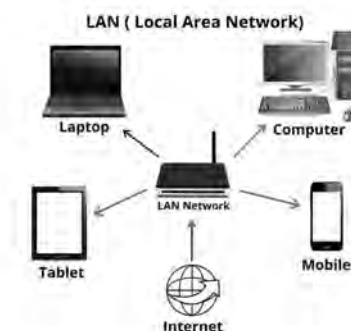
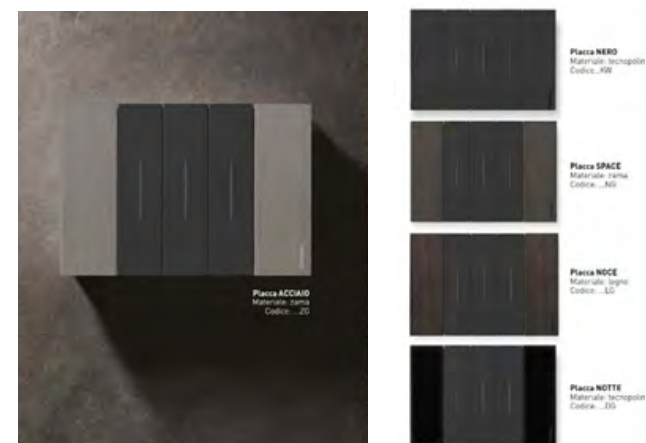
Le apparecchiature di comando saranno del tipo VIMAR serie ARKE' con placche in tecnopolimero bianche frutti bianchi, o equivalente.

### IMPIANTO TELEFONICO

Sarà predisposta una presa principale con relative tubazioni vuote per ogni singola unità immobiliare, con montanti e derivazioni in conformità alle norme dell'Ente gestore.

### IMPIANTO ANTENNA TV

Saranno predisposte presa TV satellitare, presa TV terrestre in sala/soggiorno e nelle camere. I materiali saranno di primaria marca; il centralino di alimentazione ed amplificazione dovrà garantire una perfetta ricezione, in conformità alle norme CEI vigenti.



## UNITA' BIFAMILIARE E UNIFAMILIARE

### IMPIANTO FOTOVOLTAICO

Ai sensi della normativa vigente (minimo 3 kw), con pannelli ad alta resa di primaria azienda, completo di gruppo INVERTER e Quadri di Protezione. Nella fornitura messa in funzione è compresa la pratica di attivazione presso l'ente di erogazione (G.S.E.).

### IMPIANTO VIDEOCITOFONICO

Completo di targa esterna con telecamera, CCD a colori, un posto interno videocitofonico da parete a schermo piatto.

### PREDISPOSIZIONE IMPIANTO ALLARME

Predisposizione dell'impianto mediante la sola posa delle tubazioni corrugate per ogni foro perimetrale, n° 3 volumetrici interni, centralina, n° 2 tastiere e/o inseritori e sirena esterna.

