



DEMOLIZIONI - SCAVI – RINTERRI

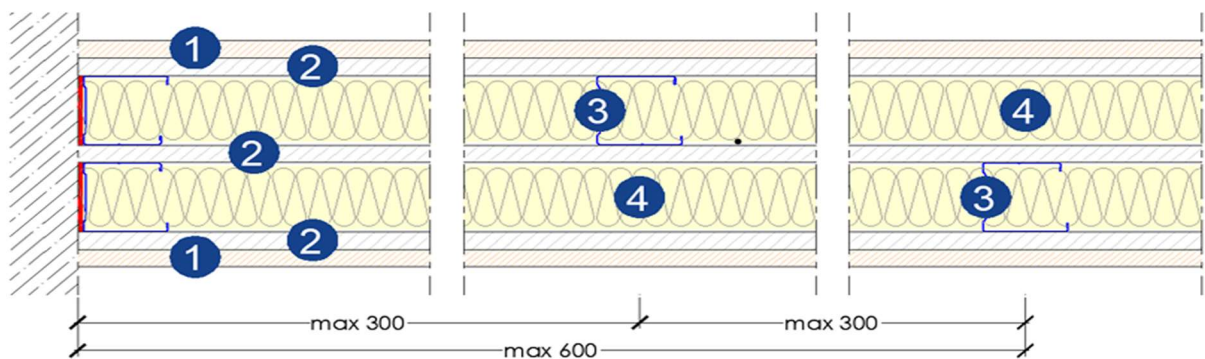
- Scavi di sbancamento, di fondazione, a sezione retta obbligata o altro e relativi trasporti necessari per le opere di fondazione e per la sistemazione dell'area negli scavi, si intendono comprese le opere necessarie per il sostegno delle scarpate.
- Gli scavi di fondazione si spingeranno fino alla quota necessaria per l'imposta delle fondazioni come risulterà dall'indagine geologica e da progetto.
- Rinterrati e rilevati verranno realizzati con il terreno di risulta dallo scavo di sbancamento fino a suo eventuale esaurimento.

FONDAZIONI - STRUTTURE IN ELEVAZIONE

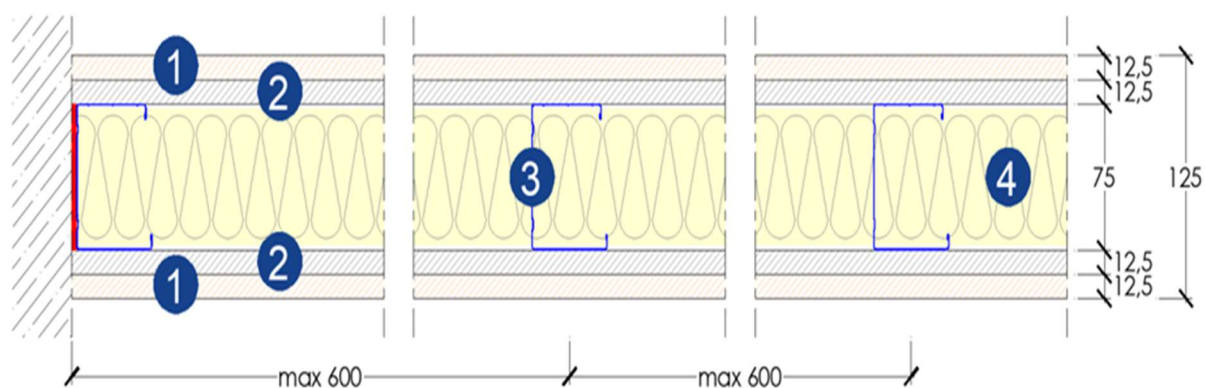
- Nel calcolo di dimensionamento delle strutture, eseguite secondo i principi ed i metodi della scienza delle costruzioni ci si è attenuti a tutte le norme vigenti con particolare riferimento al D.M. 17/01/2018 e successiva circolare esplicativa.
- Le fondazioni verranno realizzate nella tipologia, caratteristiche geometriche ed armature previste dal progetto redatto dal tecnico strutturista. Andranno inoltre rispettate le prescrizioni sulle caratteristiche dei materiali riportate su detto progetto.
- Il calcestruzzo delle fondazioni sarà impermeabilizzato nella sua massa tramite aggiunta di idoneo additivo ai cristalli di micro silicati in fase di betonaggio
- Pareti contro terra, Pilastri e travi saranno realizzate in calcestruzzo secondo calcoli ed elaborati del progettista strutturale;
- Solaio piano terra verrà realizzato in predalles 4+26+4
- Solai intermedi, balconi e solaio di copertura in latero-cemento gettati in opera spess. 24+4
- Rampe scale, rampa scivolo accesso interrato, cornicioni e marciapiedi saranno realizzati in getto pieno di calcestruzzo armato.

MURATURE

- Tamponamenti esterni saranno in laterizio tipo "POROTHERM 30x25/19" o equivalenti, congiunti verticali ad incastro ed orizzontali di malta continui (spessore della sola muratura 25cm), con successiva applicazione in esterno di cappotto realizzato in EPS 100 tipo "FORTLAN-DIBI ECOSILVER 131 RE con conducibilità termica 0.031W/mk o equivalente, con spessore come da calcolo termotecnico secondo la normativa vigente. Esternamente inoltre la parete sarà completata con rasatura a colla e finitura a spatola per cappotto, mentre internamente sarà completata con controparete in cartongesso costituita da montanti interni in acciaio zincato da 75 mm, Doppia lastra, prima lastra tipo "Wallboard 13" seconda lastra DuraGyp 13" tipo "GypsoLignum" della Gyproc o equivalente, eventuale isolamento interno in lana minerale sp=70 mm con densità variabile a seconda delle esigenze di calcolo.
- Divisori *autorimesse*, saranno eseguiti con "LECABLOCCO tagliafuoco facciavista" B12 dimensioni 10x20x50, rasati su ambo i lati in corrispondenza dei giunti, tali da ottenere la classe di resistenza al fuoco, non inferiore a REI 30, richiesta dalla vigente normativa.



- Divisioni tra appartamenti , saranno realizzati in cartongesso, dello spessore totale di 212,5 mm, realizzata con: Numero 2 lastre (1 per parte) di gesso rivestito fibrato Gyproc DuraGyp ECO 13 Activ'Air® da 12,5 mm di spessore, - Numero 3 lastre di gesso rivestito Gyproc Wallboard ECO 13 da 12,5 mm di spessore, su doppia orditura metallica di spessore, larghezza 75 mm. Su tutto il perimetro della struttura metallica sarà applicato il nastro in polietilene espanso per desolidarizzare la parete dalla struttura portante. In ciascuna intercapedine tecnica tra i montanti verrà inserito un pannello isolante in lana di vetro Isover PAR 4+, dello spessore di 70 mm.



- Le murature divisione interne degli appartamenti verranno realizzate in cartongesso , dello spessore totale di 125 mm, realizzata con: - numero 2 lastre (1 per parte) di gesso rivestito fibrato Gyproc DuraGyp ECO 13 - numero 2 lastre (1 per parte) di gesso rivestito Gyproc Wallboard 13 da 12,5 mm di spessore La struttura in lamiera, larghezza 75 mm. Su tutto il perimetro della struttura metallica sarà applicato il nastro in polietilene espanso per desolidarizzare la parete dalla struttura portante. Nell'intercapedine tecnica tra i montanti verrà inserito un pannello isolante in lana di vetro Isover PAR 4+, dello spessore di 70 mm.

ISOLAMENTO TERMICI



L'isolamento termico delle pareti, dei solai e delle coperture nonché il grado prestazionale degli infissi sarà realizzato in conformità alla L. 10/91 e successivi decreti attuativi (D.lgs 311/96 e s.m.) per l'ottenimento della certificazione in classe A3-A4 per tutte le unità dell'edificio;

- L'isolamento delle pareti perimetrali esterne, dei locali riscaldati, finite con muro e cappotto, sarà realizzato mediante l'applicazione, sull'esterno, di lastre di cappotto esterno in EPS 100 tipo "FORTLAN-DIBI ECOSILVER 131 RE con conducibilità termica 0.031W/mk, o similare, con lo spessore risultanti dalla relazione ai sensi della L.10/91 e successive modifiche e integrazioni.
- L'isolamento della copertura sarà realizzata mediante, Pannello Isolante in Polistirene Espanso Estruso o equivalente con spessore stabilito da calcolo termotecnico, massetto in cls per le pendenze di raccolta delle acque piovane, impermeabilizzazione con primo strato di Guaina Bituminosa Liscia termosaldata e secondo strato di Guaina Bituminosa Ardesiata termosaldata, o comunque sistema equivalente.
- L'isolamento delle parti di solaio esposti verso l'esterno e/o verso ambienti non riscaldati,verrà coibentate secondo le modalità equivalenti al termocappotto, andando ad eliminare e/o limitare l'effetto dei cosiddetti "ponti termici".

ISOLAMENTO ACCUSTICO

- **Gli appartamenti saranno isolati acusticamente in modo da rispettare le disposizioni dettate dalla vigente legislazione per l'isolamento acustico degli edifici residenziali. Fra singole unità abitative ed anche fra unità abitative e vano scala, si rimanda a quanto esposto nel capitolo precedente riguardo le murature; in ogni caso, ogni scelta sul tipo di muratura di predisporre verrà fatta previa verifica del progettista competente in acustica e della Direzione Lavori, che fornirà la stratigrafia più idonea nel rispetto dei requisiti minimi richiesti. A livello orizzontale, tutti solaio di divisione fra i singoli piani, saranno isolati con pacchetto di finitura composto da:**
 - **nastro in polietilene espanso partenza struttura metallica pareti**
 - **sottofondo alleggerito a copertura degli impianti;**
 - **materassino fonoassorbente tipo "Isolmat Underpecial 8" o equivalente;**
 - **pannello radiante contenente i circuiti idraulici del riscaldamento a pavimento;**
 - **massetto sottopavimento;**

IMPERMEABILIZZAZIONI

- Alla base delle murature in c.a. perimetrali, a formazione del piano interrato, in fase di cassetatura delle pareti, dovrà essere posto in opera un giunto impermeabilizzante WATERSTOP tipo RX 101 della VOLTECO fissato meccanicamente con chiodatura sulla soletta di fondazione. Nelle murature allo spiccatto del 1° solaio verrà inserita una guaina tagliamuro atta ad evitare la risalita dell'umidità.
- Sulle pareti contro terra e sulla platea si poserà una guaina anti radice spessore mm. 4, protetta da una membrana alveolare di protezione di muri tipo DELTA®-MS 500.
- Sulle pareti, sul piano controterra dei locali interrati e sulla platea verrà eseguito un trattamento impermeabilizzante superficiale e strutturale idoneo alla risoluzione di qualsiasi problematica di spinta e infiltrazione di acqua.
- I solai del piano terra e della copertura dei garages, ad eccezione delle parti chiuse, saranno impermeabilizzati con due guaine bituminose armate di 4,5 mm incrociate, che dovranno risvoltare sul perimetro almeno 5 cm sopra al pavimento o al battiscopa.
- I terrazzi, i balconi, eventuali logge e portici, saranno opportunamente impermeabilizzati mediante l'impiego di prodotti specifici, ovvero guaine bituminose e/o malte cementizie bicomponenti tipo "NANOFLEX" o equivalenti, atti a preservare dette aree dal rischio di infiltrazioni.
- Le pareti dei bagni all'interno del box boccia saranno impermeabilizzate con una membrana cementizia tipo "Nanolex" prima della posa dei rivestimenti.

- Su tutte le pavimentazioni su solai esterni (balconi, logge, coperture piane, solai di coperture delle autorimesse fuori la sagoma dell'edificio in elevazione ecc.) oltre alle due guaine bituminose antiradice sopra descritte andrà posta in opera idonea impermeabilizzazione tipo Mapelastic sopra il sottofondo prima dell'incollaggio delle pavimentazioni.

INTONACI – RASATURE E STUCCATURE

- Gli intonaci esterni ove presenti saranno realizzati con malte cementizie premiscelate idrofughe. I vani interni dell'unità abitativa con superfici in laterizio (pareti e/o soffitti), così come i garages al piano terra (se presenti) e le zone comuni (androni, vano scale, ecc...) saranno rivestiti da intonaci per interno realizzati con malte premiscelate a base calce con finitura "ruvida" della superficie
- Sulle pareti interne ed eventuali soffitti interni in cartongesso sarà prevista la stuccatura dei giunti e successiva completa rasatura della parete.
- n.b. : nel caso di installazione su pareti e contropareti di luci radenti il committente sarà tenuto a comunicarlo preventivamente alla ERI EDIL S.R.L., in quanto sarà necessario effettuare una rasatura completa della parete idonea, il cui costo sarà quantificato a parte prima dell'esecuzione della stessa.

SOGLIE E BANCHINE

- Soglie e banchine saranno realizzate con marmi e/o pietre naturali, spessore degli elementi 3 cm, profondità 30-35 cm, la cui scelta sarà ad insindacabile scelta della Direzione Lavori .
- La scala condominiale sarà realizzata in marmo e/o pietre naturali a scelta della Direzione Lavori.

PAVIMENTI

- La pavimentazione interna degli appartamenti, sarà realizzata in grés porcellanato di prima scelta effetto liscio oppure effetto legno nei formati rettificati con le seguenti dimensioni a scelta dell'acquirente: cm 30x60, 60x60, 60x120, 40x80, 80x80, 90x90 (effetto Cemento-resina) 20x100, 20x120, 20x180 (effetto legno) con costo di listino fino a Euro 60,00; formato e colori saranno scelti dal cliente presso mostra o il fornitore che verrà comunicato successivamente . La posa delle mattonelle, avverrà in squadra o a correre .
- I rivestimenti interni per bagni e cucine saranno realizzati in mattonelle di ceramica di prima scelta dal costo di listino fino a Euro 60,00, nei formati : 20x60, 20x80, 40x80, 60x60, 80x80, per un'altezza max di 2.20 ml; i formati e colori scelti dal cliente presso mostra o il fornitore che verrà comunicato successivamente.
- I pavimenti dei balconi, terrazzi, logge, portici, lastrici solari, vialetti d'ingresso e camminamenti pedonali saranno realizzati con mattonelle in gres antigelivo nei formati e nei colori a scelta della Direzione Lavori; in alternativa, sempre ad insindacabile giudizio della Direzione Lavori, qualora ragioni tecniche, estetiche e di opportunità lo consentano, per i soli balconi, terrazzi, logge e lastrici solari si potrà optare per la realizzazione di pavimentazione "galleggiante" e dunque l'eventuale impiego di formati più grandi di mattonelle in gres antigelivo.
- La pavimentazione controterra delle zone carrabili al piano terra, verrà realizzata con pavimento in autobloccanti in cemento aventi caratteristica di elevata permeabilità come richiesto dalle vigenti norme urbanistiche/edilizie, nei colori e forma a scelta della Direzione Lavori.
- Tutto il piano seminterrato - ovvero i garage, il corsello e l'area di manovra - sarà

pavimentato con calcestruzzo di tipo industriale e finitura al quarzo così come la rampa d'accesso che avrà la superficie antisdrucciolo.

- Tutti i locali residenziali, esclusi i garage ed eventuali cantine, avranno BATTISCOPIA in legno a scelta del cliente tra quelli messi in campionario dalla ditta esecutrice; mentre, sulle logge, sui balconi e sui lastrici saranno realizzati dello stesso materiale della pavimentazione.

TINTEGGIATURA E VERNICIATURA

- Tutte le pareti ed i soffitti dei locali interrati (garages con relativi spazi di manovra) saranno tinteggiati a latte di calce con spruzzatura a macchina in due riprese.
- Nei appartamenti, androni comuni al piano terra (se presenti) sarà prevista tinteggiatura a soffitto e a parete con idropittura traspirante a base acrilica di colore "bianco".
- Le superfici esterne verticali intonacate saranno in parte finite tinta spatolato di colore a scelta dalla D.L. e in parte saranno interessate dall'applicazione di "MuroUrbano" rivestimento murale a spessore acril-silossanico idoneo alla realizzazione di effetti decorativi texturizzati ed effetti cemento e calce, marcato CE secondo la norma 15824:2009, fibrorinforzato, per la protezione e finitura decorativa di pareti esterne e sistemi ETICS, caratterizzato buona traspirabilità, elasticità permanente, idrorepellenza, resistenza alla luce, agli agenti atmosferici ed all'usura, con formula resistente alle muffe e alle alghe. Dato a spatola nella tinta a scelta della D.L. in 2 o più mani in funzione dell'effetto desiderato previa preparazione del supporto e applicazione di una mano di Quarzite Finish Extra pittura acril-silossanica riempitiva al quarzo, in tinta con la successiva finitura.
- Le superfici esterne orizzontali intonacate saranno tinteggiate con pittura al quarzo o spatolato previa mano di fissativo, nel colore a scelta della D.L..

INFISSI ESTERNI

- Gli INFISSI ESTERNI, per finestre e porte-finestre, saranno in P.V.C. a scelta della D.D.L.L. nel rispetto della normativa vigente e dei requisiti termoacustici D.lgs. 311/06; le finestre e le porte-finestre saranno a battente con sistema anta ribalta di serie. Le caratteristiche tipo saranno: cassonetto a scomparsa e spallette coibentate, tapparella avvolgibile in alluminio ad azionamento elettrico, celino coibentato a scomparsa, vetro camera di idonee caratteristiche, distanziale termico con canalina calda per vetrocamera e resistenza acustica. La ferramenta sarà in tinta oppure in acciaio lucido o satinato a scelta del progettista.



Telaio monoblocco prefabbricato:

- Cassonetto prefabbricato per tapparella
- Composto da polistirene espanso sinterizzato (EPS) con conduttività termica $\lambda=0.034$ W/mK ad alta densità (35 kg/mc).

Il cassonetto è fornito completo di testate in ABS autoportanti per pesi fino a 40 Kg con vano elettrico per il collegamento del cavo motore oppure testate in truciolare idrofugo, e con zanche di ancoraggio.

- Tapparelle in alluminio preverniciato.

Tapparella avvolgibile in lamiera di alluminio coibentato con Poliuretano espanso ad alta densità, dimensione della stecca mm.14X55, peso a mq. 3.7, numero stecche per mq. 18.20. La movimentazione delle tapparelle avverrà per mezzo di motorini elettrici senza argano di servizio.

- Ogni unità residenziale avrà la predisposizione per il montaggio delle zanzariere.

PORTE INTERNE – BLINDATI - BASCULANTI

- Le porte interne, saranno in laminato del tipo a battente o scorrevole, con pannellatura liscia, di colore bianco e/o effetto legno tipo “Effebiquattro” – “Scrigno” a scelta dell'acquirente nell'ambito della gamma fornita dal costruttore. La dimensione di tutte le porte sarà quella standard (70-75-80 x 210); la ferramenta e le maniglie saranno in acciaio satinato o lucido scelte dal cliente nell'ambito del campionario proposto.
- La porta di collegamento del vano scala con il corsello auto, avente caratteristiche di uscita di sicurezza, dovrà essere REI 120 e dotata di sistema di apertura con maniglia antipanico.
- I portoni delle autorimesse al piano interrato, nelle dimensioni come da progetto, saranno del tipo basculante a contrappeso in lamiera, ditta Ballan, serie Steel, modello Zink GT, con marcatura CE secondo la Norma Prodotto EN 13241-1.
- Il Blindato di ingresso dell'appartamento è di tipo blindato dimensione 90x210 con finitura interna uguale alla finitura a quella esterna è con pannello laccato con soglia inferiore antispiffero, pomolo esterno infisso, maniglia interna, serratura di sicurezza del tipo europeo classe 3. I portoni avranno un potere fono isolante complessivo $R_w \geq 40$ db così come richiesto dalla vigente normativa.



IMPIANTO IDRO-SANITARIO E DI RISCALDAMENTO - VMC

- L'impianto idrico si compone di una rete di alimentazione dell'acqua per uso idropotabile che collega la rete pubblica Ai singoli appartamenti e da rete di distribuzione di acqua calda e fredda alle diverse utenze dell'appartamento. All'ingresso di ogni locale bagno, le tubazioni di adduzione, sono sezionate con opportuni rubinetti da incasso per consentire l'intercettazione in caso di rotture e/o manutenzioni. Tutte le tubazioni, sia per l'acqua calda che fredda sono opportunamente coibentate e schermate per evitare dispersioni energetiche e formazioni di condense.
- Predisposizione di by-pass per futuro addolcitore con filtro e by-pass.
- Ogni unità immobiliare è dotata di impianto di riscaldamento autonomo, alimentato da un Generatore di Calore a Pompa di Calore Autonomo ad inverter e boiler d'accumulo di capacità minima 300 lt. Ogni impianto sarà composto dagli elementi, e nelle quantità, stabilite dal progetto esecutivo redatto dal termotecnico.

L'impianto si compone dei seguenti elementi:

- Generatore di Calore a Pompa di Calore funzionante con Energia Elettrica completo di apparecchiature di sicurezza, regolazione e controllo come previsto dalle normative vigenti in materia.
- L'impianto di riscaldamento sarà del tipo a pannelli radianti a pavimento conforme alle norme europee EN13163 e EN 13172.
- Sarà realizzato n.1 attacco lavatrice per unità immobiliare in corrispondenza del previsto vano indicato negli elaborati grafici (se presente), o in alternativa in un qualsiasi altro punto indicato dall'acquirente.
- L'unità Immobiliare sarà dotata di 2 cronotermostati digitale per la regolazione della temperatura dell'impianto di riscaldamento.
- All'interno di ogni singolo bagno verrà installato n.1 termo-arredo standard di colorazione bianca, dotato di valvola doppio uso per gestione alimentazione elettrica/idraulica.

SANITARI – RUBINETTERIA

I sanitari (bidet, wc, lavandino, piatto doccia o vasca) e la rubinetteria dei bagni saranno del tipo sospesi o a terra, con colorazione bianca e cassetta a muro per il vaso, previsti a scelta dell'acquirente fra le ditte/serie o comunque ad esse equivalenti nel seguito proposte (tipologie meramente esemplificative e non esaustivo, solo per dare un orientamento di massima da capitolato):

- Marca: DISEGNO CERAMICA, modello : SKIP 50



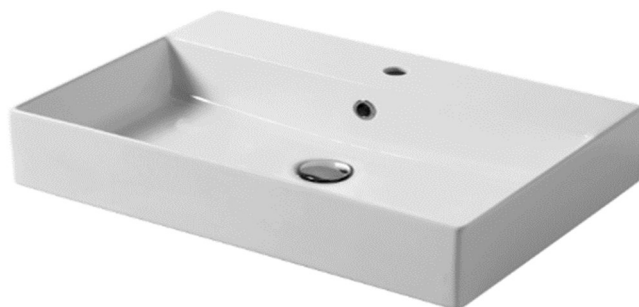
- Marca: SCARRABEO CERAMICHE, Modello: Moon



- Marca: DISEGNO CERAMICA, modello : Forever 50



- Marca: Disegno Ceramica, Modello : Slim



- Rubinetteria Doccia : Paffoni o similari



○ Rubinetteria lavabo e bidet: PAFFONI – LIME



○ Rubinetteria lavabo e bidet: PAFFONI – BLU



○ Rubinetteria Vasca: Paffoni – Blu



Rubinetteria Vasca: Paffoni – Lime



- Piatto doccia in marmogres, sp 3 cm con misura max 80x120

In alternativa solamente in uno dei due bagni Vasca con misure max 80x180 cm



- Tutte le rappresentative sono da intendersi indicative e non definitive ai fini del capitolato finale.

FOTOVOLTAICO

- E' previsto idoneo impianto ad energia rinnovabile (fotovoltaico), come da normativa vigente, ovvero tale da coprire almeno il 50% del fabbisogno energetico della singola unità abitativa e comunque in ogni caso dimensionato in modo tale da garantire la classificazione di tutte le unità abitative in classe energetica A3/A4

VMC

- Ogni unità abitativa sarà dotata di sistema di ventilazione meccanica controllata (VMC) concepita secondo le caratteristiche derivanti da calcolo termotecnico. La funzione principale della VMC è quella di gestire il necessario ricambio d'aria nel rispetto del controllo percentuale dell'umidità interna agli ambienti residenziali; inoltre, l'eventuale presenza dello scambiatore di calore, qualora previsto dal calcolo termotecnico ai fini della prestazione energetica dell'unità abitativa, favorirà inoltre il recupero termico dell'aria interna estratta a favore dell'aria esterna immessa.

IMPIANTO DI CONDIZIONAMENTO

Ogni unità residenziale sarà previsto predisposizione dell'impianto di raffrescamento, che sarà realizzato con installazione di n.3 predisposizioni a parete di tipo "idronico".

IMPIANTO DI SCARICO

- Gli scarichi verticali ed orizzontali per acque bianche e nere all'interno del fabbricato sono in Geberit Silent di opportuno diametro. Le fognature orizzontali interraste esterne, sono in PVC di tipo pesante con pozzetti di ispezione in numero e posizione come necessita.

IMPIANTO ELETTRICO

- **L'impianto elettrico viene eseguito sottotraccia (con esclusione del piano interrato dove sarà realizzato un impianto in esecuzione a parete in esterno) in conformità al DM 37/08 e come previsto dalle norme CEI con particolare riferimento alla norma CEI 64/8 cap. 37 per ciò che concerne le dotazioni dell'impianto all'interno degli appartamenti e del garage di pertinenza. E' eseguito un impianto rispondente al livello II CEI 64-8/3: fra le altre dotazioni, si prevede la gestione tapparelle motorizzate, la termoregolazione multizona per riscaldamento invernale e/o climatizzazione estiva, la gestione della ventilazione meccanica forzata per qualità aria, il controllo dei carichi elettrici per evitare spiacevoli blackout. Gli interruttori, deviatori, pulsanti, invertitori, le prese e gli apparecchi di comando in genere saranno del tipo BTICINO - SERIE LIVING NOW o similare, colore bianco o, a scelta, avorio, o nero.**



All'interno dell'abitazione saranno previsti i seguenti utilizzi:

Ingresso – Soggiorno/pranzo

| | |
|---|-------|
| ○ Quadro elettrico residenza | nr. 1 |
| ○ Punto luce incassato a soffitto/parete | nr. 4 |
| ○ Punto comando | nr. 7 |
| ○ Punto videocitofono interno | nr. 1 |
| ○ Punto presa 2x10/16A incassata | nr. 5 |
| ○ Punto suoneria | nr. 1 |
| ○ Punto presa T.V. | nr. 1 |
| ○ Punto presa TV-SAT | nr. 1 |
| ○ Punto presa telefono | nr. 1 |
| ○ Punto di alimentazione e collegamento unità interna impianto di condizionamento | nr. 1 |
| ○ Punto collegamento termostato ambiente | nr. 1 |
| ○ Punto alimentazione cappa | nr. 1 |
| ○ Punto presa 2x10/16A | nr. 4 |
| ○ Punto presa UNEL 10/16A con linea al Q.E. | nr. 2 |
| ○ Punto luce incassato a soffitto | nr. 1 |
| ○ Punto comando | nr. 2 |
| ○ Punto alimentazione cappa | nr. 1 |
| ○ Punto presa 2x10/16A | nr. 4 |
| ○ Punto presa T.V. | nr. 1 |

Bagno principale

| | |
|--|-------|
| ○ Punto luce incassato a soffitto/parete | nr. 2 |
| ○ Punto comando | nr. 1 |
| ○ Punto a comando a tirante | nr. 2 |
| ○ Punto presa 2x10/16A | nr. 2 |
| ○ Punto presa UNEL 10/16A con MT 16A | nr. 1 |
| ○ Punto alimentazione idromassaggio | nr. 1 |

Bagno di servizio

| | |
|---|-------|
| ○ Punto luce incassato a soffitto | nr. 1 |
| ○ Punto luce incassato a parete | nr. 1 |
| ○ Punto comando incassato | nr. 2 |
| ○ Punto presa 10/16A | nr. 2 |
| ○ Punto alimentazione estrattore W.C. (in caso di W.C. cieco) | nr. 1 |
| ○ Punto a comando a tirante | nr. 1 |

Camera matrimoniale

| | |
|---|-------|
| ○ Punto luce incassato a soffitto | nr. 1 |
| ○ Punto comando | nr. 5 |
| ○ Punto presa 2x10/16A | nr. 4 |
| ○ Punto presa comandata 2x10/16° per testaleto | nr. 2 |
| ○ Punto presa T.V. | nr. 1 |
| ○ Punto presa telefono | nr. 1 |
| ○ Punto di alimentazione/collegamento unità interna impianto di condizionamento | nr. |

Camera singola

- Punto luce incassato a soffitto nr. 1
- Punto comando nr. 3
- Punto presa 2x10/16A nr. 2
- Punto presa comandata 2x10/16°
- per testaleto nr. 1
- Punto presa T.V. nr. 1
- Punto presa telefono nr. 1
- Punto di alimentazione/collegamento unità
- interna impianto di condizionamento nr. 1

Balconi / Terrazzo

- Punto luce completo di plafoniera stagna di tipo decorativo a scelta della D.L. nr. 1
- Punto presa 2x10/16A sul balcone della zona giorno con grado di protezione minimo IP44 nr. 1
- Punto alimentazione e collegamento unità esterna impianto di condizionamento nr. 1

Disimpegno

- Punto luce incassato nr. 1
- Punto comando nr. 2
- Punto presa 2x10/16A nr. 1
- Punto collegamento termostato ambiente nr. 1

Garage

- Punto luce a soffitto con plafoniera stagna nr. 1
- Punto comando stagno nr. 1
- Punto presa 2x10/16A stagna nr. 1
- Punto presa 2x10/16A per basculante nr. 1

Parti comuni

- L'impianto parti comuni è costituito da adeguata illuminazione del vano scala/ascensore, dell'area condominiale esterna con relativo camminamento pedonale e delle facciate esterne dell'edificio secondo le prescrizioni progettuali fornite dalla Direzione Lavori; per via di esigenze estetiche relative all'illuminazione delle facciate del fabbricato, specificatamente quelle principali, a insindacabile giudizio della Direzione Lavori si potrà prevedere l'accessione di luci su facciate, balconi, logge, portici, androni e camminamenti comuni, gestita con timer crepuscolare con allacciamento al quadro elettrico condominiale. L'impianto parti comuni sarà poi costituito dall'alimentazione dei cancelli pedonale e carrabile fronte strada rispettivamente posti in corrispondenza dell'ingresso principale del fabbricato e dell'accesso alla rampa che conduce ai garages del piano interrato, nonché dall'alimentazione dell'impianto ascensore per edifici residenziali di cui il fabbricato sarà dotato, che sarà previsto del tipo a funi con porte telescopiche automatiche e fermate ad ogni piano.

PREDISPOSIZIONI IMPIANTI

- Predisposizione antifurto e antintrusione
- Predisposizione impianto elettrico per la domotica
- Attacco acqua garage
- Attacco scarico lavandino garage
- N.4 Punto predisposizione alim. Clima (solo tubo)
- Sarà realizzata inoltre la sola predisposizione per successiva eventuale installazione di addolcitore automatico per regolazione e abbattimento della “durezza” dell’acqua circolante nell’impianto idraulico della singola unità abitativa.
- Sarà realizzata inoltre la sola predisposizione per successiva eventuale installazione di autoclave per gli appartamenti dell’ultimo piano al fine di garantire adeguata pressione nelle condotte di adduzione idrica.

ASCENSORE

- L’impianto ascensore è dimensionato secondo quanto le normative sull’abbattimento delle barriere architettoniche prescrivono, con partenza dal piano terra. Particolare cura sarà posta per quanto riguarda la finitura interna della cabina e la silenziosità dell’impianto. Le porte d’accesso saranno contornate con pietra naturale o con altro materiale a scelta del progettista.

OPERE FABBRO

- I parapetti (balconi e scala interna) saranno costituiti da un telaio in ferro zincato e verniciato a profilo semplice, da realizzare come da disegno della D.L. Il cancello carrabile sarà realizzato in profili di ferro zincato a caldo come da particolari forniti dalla D.L. in opera, completo di ferramenta, chiusure di tipo automatico con dispositivo a scomparsa e dotato di n. 2 telecomandi di manovra a distanza.

I cancelletti pedonali saranno realizzati in profili di ferro zincato a caldo come da particolari forniti dalla D.L. in opera, completi di ferramenta, chiusure tipo Yale e apriporta elettrico con dispositivo a scomparsa.

OPERE PARTI COMUNI

- Tutte le opere riguardanti la sistemazione esterna saranno previste e realizzate nel pieno e completo rispetto dei disegni di progetto e come indicazioni dalla D.L.:
 - sistemazione del terreno alle quote di progetto;
 - vano murario di alloggiamento dei contatori di tutte le utenze nelle forme, dimensioni e caratteristiche indicate dalla D.L. completi di sportelli speciali in resina o lamiera zincata.
 - pavimentazione rampa, corselli auto, rampe pedonali, pavimentazioni pedonali, canalette in cls e in pvc;
 - posizionamento di opportune caditoie per la raccolta delle acque, e tubazioni per il loro smaltimento, a seconda delle indicazioni della Direzione Lavori;
 - muri di contenimento e recinzione nelle zone private dei giardini come indicato dagli elaborati di progetto, con sovrastante recinzioni zincata e verniciata con disegno e colore a scelta della D.L.
 - meccanizzazione dei due cancelli carrabili scorrevoli, completi di due telecomandi bicanale per alloggio.
 - L’impianto parti comuni sarà poi costituito dall’alimentazione dei cancelli pedonale e carrabile fronte strada rispettivamente posti in corrispondenza dell’ingresso principale del fabbricato e dell’accesso alla rampa che conduce ai garages del piano interrato, nonché dall’alimentazione dell’impianto ascensore per edifici residenziali di cui il fabbricato sarà dotato, che sarà previsto del tipo a funi con porte telescopiche automatiche e fermate ad ogni piano.

- L'impianto parti comuni è costituito da adeguata illuminazione del vano scala/ascensore, dell'area condominiale esterna con relativo camminamento pedonale e delle facciate esterne dell'edificio secondo le prescrizioni progettuali fornite dalla Direzione Lavori